

Voorzieningenplan Stramproy



Inhoudsopgave

1.	Inleiding	5
1.1	Aanleiding	5
1.2	Aanpak	5
1.3	Kaders	6
2.	Uitgangssituatie	7
2.1	Inleiding	7
2.2	Stramproy	7
2.3	Demografie	7
2.4	Bezuinigingen	8
2.5	Beleid	8
2.6	Subsidieverordening	8
2.7	Kaders	8
3.	Huidig aanbod	10
3.1	Inleiding	10
3.2	Onderwijs	10
3.3	Cultuur	11
3.4	Sport	12
3.5	Welzijn en zorg	14
4.	Behoefte in beeld	18
4.1	Inleiding	18
4.2	Onderwijs	18
4.3	Sport	18
4.4	Cultuur	20
4.5	Welzijn en zorg	20
5.	Uitgangspunten toekomstig aanbod	22
5.1	Inleiding	22
5.2	Kenmerken Stramproy	22
5.3	Kaders voorzieningenplan	22
6.	Voorstellen toekomstige inrichting voorzieningenplan Stramproy	24
6.1	Inleiding	24
6.2	Optimalisatie huidig aanbod	24
6.3	Uitbreiding aanbod	32
6.4	Conclusie	34
6.5	Vervolg	34
BIJLAGEN		
	Bijlage 1; Op- en aanmerkingen klankbordgroep	36
	Bijlage 2; Voorzieningenplan Stramproy: visie Dorpsraad	37
	Bijlage 3; bezettingsoverzicht sociaal culturele accommodaties Stramproy	45

1. Inleiding

1.1 Aanleiding

Eind 2009 is de kadernota Integraal Accommodatiebeleid vastgesteld. De opdracht van het integraal accommodatiebeleid richtte zich op het beheer en gebruik van de maatschappelijke accommodaties binnen Weert. Inmiddels is de behoefte ontstaan om het aanbod hiervan kritisch onder de loep te nemen. Eind 2010 is daarom een traject gestart dat dient te leiden tot een aantal voorzieningenplannen voor de verschillende deelgebieden van Weert (Noord, Midden, Zuid en de dorpen).

De voorzieningenplannen worden elk voor een specifiek deelgebied opgesteld en schetsen een beeld van het aanbod van en de behoefte aan maatschappelijke voorzieningen voor de komende jaren. Hierbij wordt niet enkel gekeken naar de omvang van het aanbod en de behoefte, maar ook spreiding, functionaliteit en kwaliteit, mogelijkheden tot clustering, etc..

Daarnaast bevatten de voorzieningenplannen voorstellen tot invulling van de (huidige en toekomstige) behoefte. Hiervoor is een aantal uitgangspunten geformuleerd die bepalend zijn voor de invulling. In paragraaf 1.3 staan deze omschreven.

De voorzieningenplannen vormen de onderlegger voor een aantal afspraken tussen de gemeente en alle belanghebbenden. Op basis van deze afspraken zal het voorzieningenaanbod en het gebruik daarvan binnen de verschillende deelgebieden in Weert de komende jaren worden ingericht.

Besloten is om te starten met het voorzieningenplan voor Stramproy. Deze notitie betreft de aangepaste conceptnotitie van het voorzieningenplan. Deze notitie is besproken met de klankbordgroep, waarna de op- en aanmerkingen in de notitie en haar bijlagen zijn verwerkt. Deze aangepaste notitie wordt ter vaststelling voorgelegd aan het college van B&W en de gemeenteraad. Vervolgens wordt de schriftelijke inspraakprocedure opgestart. De opbrengsten hiervan worden in de definitieve notitie verwerkt, waarna deze ter besluitvorming wordt aangeboden aan het college van B&W en de gemeenteraad.

1.2 Aanpak

Inventarisatie

Om te komen tot het voorzieningenplan voor Stramproy is gestart met een inventarisatie. Hierbij is gekeken naar relevante ontwikkelingen binnen Weert en Stramproy in het bijzonder. Daarnaast is het huidige aanbod, gebruik en beheer van maatschappelijke accommodaties in beeld gebracht, alsook de behoefte die op dit moment niet is ingevuld.

Tijdens een informatieavond is het maatschappelijke veld in Stramproy ingelicht over het project en de doelstelling die hierbij is gesteld. Tijdens deze avond heeft de dorpsraad van Stramproy aangegeven dat zij graag samen met de gemeente het project wil vormgeven, om zo binnen een kort tijdsbestek het voorzieningenplan te kunnen afronden.

Na de informatieavond is een vragenlijst rondgestuurd naar ruim 50 organisaties in Stramproy, over het algemeen gebruikersgroepen van de verschillende accommodaties in het dorp, plus de aanbieders/beheerders van de maatschappelijke accommodaties. Daarnaast is een aantal gesprekken gevoerd met een aantal specifieke partijen in Stramproy en met ambtenaren van de betreffende beleidsterreinen. Op basis van deze vragenlijsten en de aanvullende gesprekken is een goed beeld ontstaan van het aanbod, gebruik, beheer en de behoefte, alsook de visie van de verschillende partijen op het te ontwikkelen voorzieningenplan.

In samenspraak met de dorpsraad is een klankbordgroep geformeerd, welke tot taak heeft mee te denken over de invulling van het voorzieningenplan en de conceptnotitie inhoudelijk te becommentariëren. De inbreng van de klankbordgroep wordt zoveel als mogelijk verwerkt en in een definitieve notitie voorgelegd aan het gemeentebestuur. De besluitvorming over het voorzieningenplan vindt uiteindelijk binnen de gemeenteraad plaats.

Planvorming

Vervolgens is gestart met het ontwikkelen van het voorzieningenplan. Per type voorziening is op basis van normen, richtlijnen, vergelijkingsmateriaal en de resultaten van de inventarisatie in kaart gebracht op welke wijze de vraag/behoefte zich de komende jaren zal ontwikkelen. Die vraag/behoefte is vervolgens vertaald naar de wenselijke omvang van het voorzieningenaanbod.

Vervolgens zijn de (on)mogelijkheden van clustering van voorzieningen onderzocht en is op basis van de verwachte ontwikkelingen binnen Stramproy een voorstel gedaan voor de toekomstige voorzieningenstructuur. Hierbij is uitgegaan van een tweetal scenario's.

1.3 Kaders

In de startnotitie "Toekomstvisie maatschappelijke voorzieningen 2010-2020" staat een aantal kaders benoemd die gelden bij het opstellen van de voorzieningenplannen. Het betreft;

- Er dient een *sluitend accommodatieaanbod* te zijn, dat kwalitatief goed is en past bij de behoefte (omvang en inrichting);
- In het toekomstig aanbod en gebruik van maatschappelijke accommodaties wordt sterk ingezet op *clustering en multifunctioneel gebruik*;
- Daarnaast wordt ingezet op *optimale inzet van het huidige aanbod*;
- Alle maatschappelijke partijen binnen de verschillende deelgebieden zijn *gezamenlijk verantwoordelijk* om het aanbod en gebruik zo goed mogelijk op elkaar af te stemmen.

2. Uitgangssituatie

2.1 Inleiding

In dit hoofdstuk worden enkele onderwerpen beschreven die bepalend zijn voor het te ontwikkelen voorzieningenplan. Gestart wordt met een korte beschrijving van Stramproy en de samenstelling van de bevolking. Daarna wordt kort ingegaan op een aantal algemene randvoorwaarden die belangrijk zijn voor de invulling van het voorzieningenplan.

2.2 Stramproy

Stramproy is een voormalig zelfstandige gemeente. In 1998 is Stramproy als gemeente opgeheven en in het kader van de gemeentelijke herindeling samengevoegd met Weert. Het dorp ligt ca. vijf kilometer van het stadscentrum en dicht tegen de Belgische grens. Per 01/01/2012 telde Stramproy ca. 5.150 inwoners.

Stramproy is een dorp met een sterke sociale samenhang. Dit is onder anderen terug te zien aan de hoge mate van betrokkenheid bij het verenigingsleven. Het dorp kent ruim 70 actieve verenigingen, die verspreid over het dorp in verschillende accommodaties gehuisvest zijn.

2.3 Demografie

Tabel 1: Prognose Inwoners Stramproy naar leeftijdsklassen

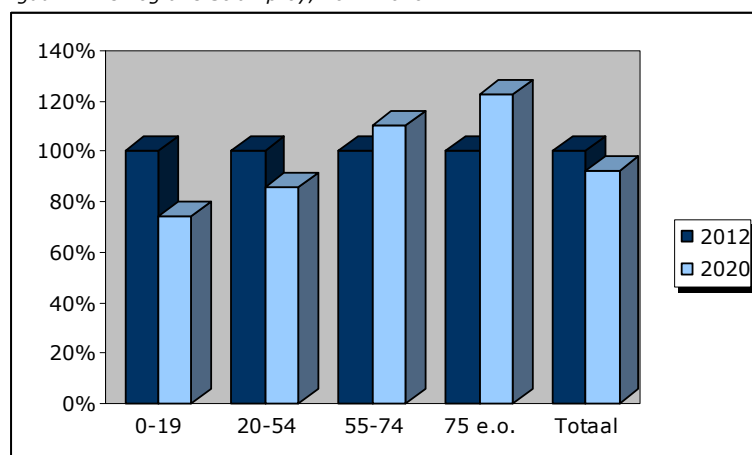
	2012	
	Aantal	%
0-14	801	16%
15-29	883	17%
30-44	828	16%
45-54	889	17%
55-64	731	14%
65-79	787	16%
80 e.o.	214	4%
Totaal	5.133	100%

Bron; CBS en Etil

Per 1-1-2012 telt Stramproy 5.133 inwoners. De afgelopen 10 jaren is het inwoneraantal redelijk stabiel geweest. De komende jaren wordt echter een daling verwacht. In 2020 zal Stramproy naar verwachting ca. 10% minder inwoners tellen.

Ook in de bevolkingssamenstelling zullen de komende jaren veranderingen optreden. In onderstaande figuur zijn enkele belangrijke ontwikkelingen weergegeven;

Figuur 1: Demografie Stramproy, 2012-2020



Bron; CBS en Etil

In de bovenstaande figuur is de demografische samenstelling in Stramproy van 2012 vergeleken met die van 2020. In de figuur is te zien dat het totale inwoneraantal naar verwachting zal afnemen. De afname is het sterkst in de leeftijdscategorie 0 tot 19 jarigen. Het aantal ouderen in Stramproy daarentegen neemt naar verwachting sterk toe.

De vergrijzing en ontgroening is niet uniek voor Stramproy, in heel Nederland is deze ontwikkeling te zien. Limburg behoort tot de zogenaamde krimpregio's, waar deze ontwikkeling nog sterker te zien is. De ontwikkelingen in Stramproy wijkt echter op onderdelen af van andere gemiddelden. Zo neemt het aantal 0-19 jarigen in Stramproy sterker af dan het stedelijk en landelijk gemiddelde. De vergrijzing in Stramproy blijft daarentegen juist iets achter bij het stedelijk en landelijk gemiddelde.

Veranderingen in de bevolkingssamenstelling hebben gevolgen voor maatschappelijke voorzieningen. Een teruggang binnen de doelgroep leidt tot een vermindering van het draagvlak van bepaalde voorzieningen. Wanneer een doelgroep in omvang toeneemt, kan dit er juist weer toe leiden dat het huidige voorzieningenaanbod niet toereikend of geschikt genoeg is. Om te kunnen voorzien in de veranderende vraag, zullen de gemeente en maatschappelijke organisaties gezamenlijk op zoek moeten gaan naar een voorzieningenstructuur die past bij de huidige én toekomstige maatschappelijke behoefte.

2.4 Bezuinigingen

Het Rijk heeft forse bezuinigingen aangekondigd. Deze bezuinigingen zullen naar verwachting grote gevolgen hebben voor de inkomsten van zowel gemeenten alsook maatschappelijke instellingen. De gemeente ziet als gevolg van veranderingen in het Rijksbeleid steeds meer taken op zich afkomen. Daarnaast worden de middelen als gevolg van bezuinigingen en efficiencykortingen steeds beperkter. De gemeente wordt hierdoor gedwongen om keuzes te maken over de wijze waarop zij haar rol wenst in te vullen, maar ook of daarin een bezuiniging noodzakelijk is. Het is immers niet mogelijk om alle doelen te bewerkstelligen, wanneer de middelen hiertoe niet toereikend zijn. De gemeente Weert moet de komende jaren om en nabij de € 10 miljoen structureel bezuinigen en ziet zich genoodzaakt om haar uitgaven aan te passen. Om deze bezuinigingen te kunnen realiseren zoekt de gemeente naar een zo doelmatig mogelijke invulling van haar rol. Ook binnen het traject rondom de totstandkoming van voorzieningenplannen heeft dit gevolgen.

Voor de maatschappelijke instellingen geldt dat de Rijksbezuinigingen zowel direct alsook indirect gevolgen hebben. Zo zal de bijdrage aan verschillende instellingen als gevolg van de bezuinigingen omlaag moeten worden bijgesteld. Dit zal ertoe leiden dat instellingen hun beleid aanpassen en klanten/doelgroepen hun bestedingspatroon veranderen. Afhankelijk van de keuzes die hierin worden gemaakt, zullen de instellingen ook indirect door de gevolgen van de Rijksbezuinigingen worden getroffen.

2.5 Beleid

In het voorzieningenplan wordt een visie gecreëerd over huisvesting van organisaties die passen binnen verschillende beleidsterreinen. Ontwikkelingen binnen het beleid hebben gevolgen voor de wijze waarop met huisvesting wordt omgesprongen. Een goed voorbeeld hiervan zijn de aangekondigde veranderingen in de Algemene Wet Bijzondere Ziektekosten (AWBZ). De gemeente zal in de toekomst veel meer samen met zorgaanbieders bepalen op welke manier een bepaald begeleidingsaanbod wordt vormgegeven. Ook huisvesting maakt hier onderdeel van uit.

Elk voorstel dat wordt gedaan omtrent huisvesting van partijen, moet passen binnen het bestaande beleid.

2.6 Subsidieverordening

Een belangrijke ontwikkeling die in dit kader kan worden genoemd, is de aanpassing van de subsidieverordening Welzijn 2006. De gemeente wil hierbij niet alleen komen tot het actualiseren van de subsidieverordening, maar tevens wordt op onderdelen een bezuiniging doorgevoerd. De aanpassingen zullen ertoe leiden dat de gemeente in de toekomst op onderdelen anders zal omgaan met haar maatschappelijke doelgroepen. Dit zal o.a. gevolgen hebben voor de manier waarop de gemeente omgaat met de huisvesting van verschillende instellingen. De wijzigingen in de subsidieverordening worden volgens planning in oktober 2012 door de gemeenteraad vastgesteld.

2.7 Kaders

In de startnotitie "Toekomstvisie maatschappelijke voorzieningen 2010-2020" staat een aantal kaders benoemd die gelden bij het opstellen van de voorzieningenplannen. Het betreft;

- Er dient een *sluitend accommodatieaanbod* te zijn, dat kwalitatief goed is en past bij de behoefte (omvang en inrichting);
- In het toekomstig aanbod en gebruik van maatschappelijke accommodaties wordt sterk ingezet op *clustering en multifunctioneel gebruik*;

- Daarnaast wordt ingezet op *optimale inzet van het huidige aanbod*;
- Alle maatschappelijke partijen binnen de verschillende deelgebieden zijn *gezamenlijk verantwoordelijk* om het aanbod en gebruik zo goed mogelijk op elkaar af te stemmen.

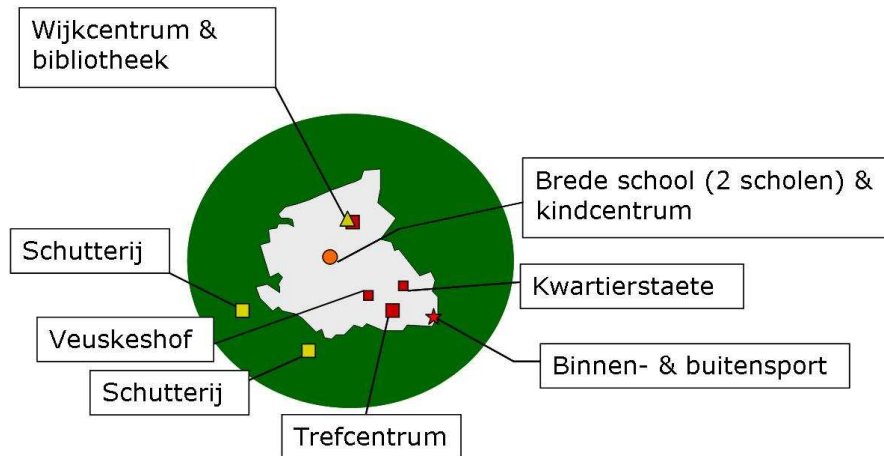
3. Huidig aanbod

3.1 Inleiding

In dit hoofdstuk wordt het huidige voorzieningenaanbod per type voorziening beschreven. Daarnaast wordt een beschrijving gegeven van relevante ontwikkelingen.

In onderstaande figuur is het huidige aanbod aan maatschappelijke voorzieningen in Stramproy weergegeven.

Figuur 2: Aanbod maatschappelijke accommodaties Stramproy



3.2 Onderwijs

3.2.1 Huidige situatie

Op 25 november 2011 is de nieuwe brede school Oprooij geopend. Het gebouw ligt aan de Parklaan 24 en biedt huisvesting aan basisschool de Firtel, OBS de Duizendpoot en Kinderopvang Humanitas (peuterspeelzaal en kinderopvang).

Met de realisatie van de brede school is een passend aanbod beschikbaar gekomen dat functioneel voldoet aan alle wensen en eisen. Binnen het gebouw zijn twee basisscholen en kinderopvang bij elkaar gebracht, hetgeen past binnen de visie op sluitende dagarrangementen. De gezamenlijke huisvesting is ideaal voor de onderlinge samenwerking tussen de beide basisscholen en de kinderopvang.

Naast het eigen gebruik van het gebouw, hebben beide basisscholen aangegeven dat zij ook mogelijkheden zien om buiten schooltijden ruimten in te zetten voor andere activiteiten.

3.2.2 Ontwikkelingen

Demografie

Het aantal jongeren in Weert loopt al een aantal jaren terug. De verwachting is dat deze ontwikkeling zich de komende jaren nog zal doorzetten. Ook in Stramproy is een daling te zien in het aantal jongeren. De afgelopen 5 jaren is de basisgeneratie (kinderen van 4 tot en met 12 jaar) in Stramproy met 26% afgenomen. In de periode tot 2020 zal deze leeftijdscategorie naar verwachting met nog eens ca. 17% afnemen.

De afname van het aantal leerlingen is voor het onderwijs een zorgelijke ontwikkeling. Met name in dorpskernen, waar de scholen vaak kleinschaliger zijn, stellen schoolbesturen zich steeds vaker de vraag of de school op lange termijn kan worden behouden. In paragraaf 4.2 wordt hierover meer geschreven.

Inzet gebouwen

Het onderwijs heeft voortdurend te maken met ontwikkelingen die gevolgen hebben voor het onderwijs, maar ook de huisvesting. Naast de onderwijskundige vernieuwing, die ertoe heeft geleid dat het onderwijs inhoudelijk over de jaren sterk is veranderd, zijn de afgelopen jaren ook vanuit

wet- en regelgeving de nodige veranderingen doorgevoerd. Enkele voorbeelden hiervan zijn de sluitende dagarrangementen en meer recent het passend onderwijs.

De verschillende ontwikkelingen hebben ertoe geleid dat schoolbesturen steeds meer relaties aangaan met andere partijen, zoals aanbieders van kinderopvang, culturele instellingen, sportverenigingen en zorgaanbieders.

Hiermee is te zien dat schoolgebouwen al lang niet meer enkel voor onderwijs worden ingezet. Een schoolgebouw is een weefplek binnen de wijk of dorp, waar verschillende partijen elkaar vinden. De primaire functie blijft uiteraard opleiding en opvoeding van kinderen, maar daarnaast kan een schoolgebouw veel meer betekenen voor haar omgeving. Ook in Stramproy hebben de beide basisscholen aangegeven dat het schoolgebouw breder inzetbaar is. Op dit moment maken o.a. de EHBO en een zangkoor gebruik van het gebouw. Het gebouw biedt echter nog volop ruimte voor meer gebruik, met name in de avonden, weekenden en vakanties.

De bredere inzet van een schoolgebouw voor andere gebruikers is als een mes dat aan twee kanten snijdt. Voor gebruikersgroepen is extra aanbod beschikbaar, terwijl de gebruikstarieven extra inkomsten bieden voor de school en daarmee bijdragen aan het dekkend maken van de exploitatiekosten voor het gebouw.

3.3 Cultuur

3.3.1 Huidige situatie

Stramproy biedt huisvesting aan enkele culturele organisaties die een relatie kennen met de gemeente. Zo is in het gemeenschapscentrum de Zaal een dependance gehuisvest van de bibliotheek. Daarnaast zijn twee schutterijen in het dorp gehuisvest; St. Catharina en St. Antonius. Tenslotte maakt de molenstichting Weerterland gebruik van een ruimte bij molen de Nijverheid. Daarnaast maken verschillende culturele verenigingen gebruik van het gemeenschapscentrum. De behoefte van deze verenigingen wordt meegenomen in het aanbod welzijn/sociaal cultureel.

Bibliocenter

De bibliotheek valt onder de verantwoordelijkheid van Bibliocenter. Bibliocenter is actief in de gemeenten Weert, Nederweert, Leudal en Maasgouw en heeft in totaal 20 bibliotheekvestigingen of -servicepunten, verspreid over de vier gemeenten. In Weert zijn de hoofdlocatie (met regiofunctie) gehuisvest en de dependance in Stramproy. De organisatie is zelf verantwoordelijk voor haar huisvestingsbeleid. De gemeente Weert heeft uiteraard een sturingsmiddel in handen, door de subsidierelatie die zij kent met het Bibliocenter. Hoewel de subsidie geen huisvestingscomponent bevat, maakt het huisvestingsbeleid wel onderdeel uit van de dienstverlening. Daarin heeft de gemeente een direct belang.

Schutterijen

Beide schutterijen zijn gehuisvest in een eigen accommodatie. Deze zijn met eigen middelen gerealiseerd. Schutterijen ontvangen subsidie voor uniformen, leden en materialen. De subsidie bevat geen huisvestingscomponent. Schutterijen zijn dan ook volledig zelf verantwoordelijk voor de realisatie en instandhouding van hun verenigingsgebouw.

Over het algemeen worden accommodaties van schutterijen ingezet voor eigen activiteiten en is beperkt sprake van clustering en medegebruik. Ook in Stramproy is te zien dat de huisvesting van beide schutterijen separaat is gesitueerd, los van andere voorzieningen. Tijdens de inventarisatie heeft schutterij St. Antonius wel aangegeven dat medegebruik van haar gebouw en samenwerking met andere verenigingen mogelijk is. Hoewel hierbij rekening moet worden gehouden met eventuele beperkingen die vanuit paracommercialisme gelden, zou dit mogelijkheden kunnen bieden voor om, in samenspraak met de schutterij, bepaalde activiteiten hier onder te brengen.

Molenstichting Weerterland

Molenstichting Weerterland beheert vier molens in Weert, waarvan twee in Stramproy zijn gesitueerd (molen St. Jan en molen de Nijverheid). Daarnaast verzorgt zij opleidingen voor vrijwillige molenaars. De stichting maakt hiervoor gebruik van een ruimte bij molen de Nijverheid. Deze ruimte is echter te klein voor de opleidingen van de vrijwillige molenaars.

De molenstichting heeft geen subsidierelatie met de gemeente. Zij ontvangt een bijdrage van de gemeente voor het beheer van de vier molens. De stichting is zelf verantwoordelijk voor huisvesting. De gemeente kan daarbij wel meedenken en een relatie tussen huisvesting en de functie van de molenstichting ligt wel voor de hand.

3.3.2 Ontwikkelingen

Digitalisering

Bibliotheken ontlenen hun bestaansrecht aan het selecteren, ontsluiten en beschikbaar stellen van informatie. Een belangrijke trend die hierbij een rol speelt is de digitalisering. Het internet vormt een laagdrempelige bron van informatie. Via een zoekmachine kunnen mensen alle informatie vinden die zij zoeken. Kinderen kunnen een spreekbeurt voorbereiden zonder ook maar één boek te raadplegen. Kranten en tijdschriften zijn steeds meer via het internet beschikbaar en zelfs boeken worden gedigitaliseerd (e-books). Om in te spelen op deze ontwikkeling, wordt op landelijk niveau gewerkt aan de digitale bibliotheek (bibliotheek.nl). Ook Bibliocenter werkt hieraan mee. Daarnaast heeft de organisatie haar dienstverleningsconcept aangepast en werkt zij toe naar het "retailconcept", waarbij de inrichting van de bibliotheek wordt vormgegeven op basis van winkelformules. Binnen dit concept is het aanbod meer gericht op de lokale behoefte. Door te werken met een kleiner en sneller wisselende aanbod, moet het gebruik van de bibliotheek en de collectie worden vergroot.

Veranderingen in het dienstverleningsconcept kunnen ertoe leiden dat het aantal vestigingen/servicepunten wordt teruggebracht. Op dit moment is hiervan voor Weert echter nog geen sprake. De dependance in Stramproy wordt ook goed bezocht.

Bezuinigingen

Als gevolg van krimpemde budgetten, heeft de gemeente besloten om in de periode 2012-2014 jaarlijks 10% te bezuinigen op de subsidies voor professionele instellingen. Dit betekent dat ook Bibliocenter te maken heeft met een structurele verlaging van de subsidie. In haar beleid richt Bibliocenter zich op drie kernfuncties; lezen, leren en informeren. Daarmee wordt minder aandacht gegeven aan de ontmoetings- en culturele functies. Hiermee stelt Bibliocenter dat zij beter aansluit bij het gemeentelijk beleidskader en haar krimpemde middelen gericht kan inzetten.

Demografie

In paragraaf 2.3 is uitgebreid geschreven over de demografische ontwikkelingen en de vergrijzing en ontgroening die plaatsvindt. Ook voor culturele instellingen is het belangrijk dat zij inspelen op veranderingen in hun doelgroepen. Zo wordt jeugd (voorschools en schoolgaand) specifiek benoemd door de bibliotheek als doelgroep, wanneer het gaat om leesbevordering.

De afgelopen jaren heeft de bibliotheek in Weert een toename gezien in het aantal bezoeken. Dit betekent dat ondanks de afname in het aantal inwoners, er toch nog sprake is van een (lichte) groei. Ook de dependance in Stramproy wordt goed bezocht en toont daarmee haar bestaansrecht aan.

In het algemeen geldt dat een daling van het aantal jongeren voor verenigingen (en dus ook voor de schutterijen in Stramproy) een zorgwekkende ontwikkeling is, omdat hiermee de toekomst van de vereniging onder druk komt te staan. Vooral in de kernen kan dit verregaande gevolgen hebben:

- De aanwas van jeugdleden komt in de knel;
- Teams zijn niet meer volledig, waardoor het moeilijk wordt om deelname aan competitie te verzekeren;
- Incomplete teams worden aangevuld door spelers langer in een jongere leeftijdsgroep vast te houden (dispensatiespelers), of spelers eerder door te laten stromen naar hogere leeftijdsklassen. Dit zijn echter noodgrepen die voor de spelers en het spel zelf niet aantrekkelijk zijn.

Dit soort ontwikkelingen maakt het onaantrekkelijk voor jongeren om aan te sluiten bij een vereniging, waardoor de aanwas nog verder wordt uitgedund.

Ook voor verenigingen geldt echter dat de jeugd de toekomst heeft. Immers, de jeugdleden van nu zijn de seniorleden over tien en twintig jaar. Teruggang van het aantal jongeren zet de toekomst van verenigingen en daarmee het voorzieningenniveau onder druk. Voor alle betrokken partijen binnen het dorp is het dan ook van wezenlijk belang dat zij de lokale jeugd aan zich binden.

3.4 Sport

3.4.1 Huidige situatie

In Stramproy is sportpark Steinakker gesitueerd, met een binnensportaccommodatie (sporthal en -zaal), een gebouw van handboogvereniging st. Hubertus, clubaccommodatie van VV Brevendia (zes voetbalvelden en opstallen) en een verhard handbalveld. Bij het sportpark is ook de tennisaccommodatie van LTV de Grensmeppers gesitueerd (5 tennisbanen). Verder maakt de Beugelclub Stramproy op dit moment gebruik van een particuliere accommodatie.

De relatie tussen de gemeente en sportverenigingen kent verschillende invullingen. Voor binnensport is de gemeente eigenaar en beheerder van sporthallen, -zalen en gymzalen. De gemeente faciliteert hiermee de huisvesting, terwijl sportverenigingen een gesubsidieerd tarief betalen voor het gebruik.

De binnensportaccommodatie kent een aantal knelpunten. Zo beschikt het gebouw over vier grote en twee kleine kleedruimten. De kleine kleedruimten worden door de gebruikers als onpraktisch ervaren. Ook in het onderhoud van het gebouw zijn knelpunten aanwezig. Zo is er sprake van lekkages in het plafond en de wanden. Daarnaast is in de wanden van het gebouw asbest verwerkt. Hoewel de aanwezigheid van asbest in de wanden geen direct gevaar voor de volksgezondheid vormt, is geadviseerd om de asbest te verwijderen. De komende periode wordt de aanwezige asbest verwijderd door het vervangen van de wandbeplating. De lekkageproblemen worden hierdoor ook opgelost. Verder is in het verleden een aantal klachten ontvangen over schoonmaak, maar deze zijn inmiddels opgelost.

De tenniscomplexen in Weert zijn allen geprivatiseerd. Het overgrote deel is wel op gemeentelijke grond gesitueerd. Hiervoor is de grond in erfpacht gegeven. De verenigingen zijn zelf echter volledig verantwoordelijk voor totstandkoming en instandhouding van de complexen. De gemeente levert wel een investeringssubsidie van 25% voor een tennisbaan, mits de behoefte aanwezig is. Daarnaast wordt een beperkte onderhoudssubsidie verstrekt.

Voor voetbalverenigingen geldt dat de velden in eigendom zijn van de gemeente. Verenigingen kunnen een verzoek indienen bij de gemeente voor de aanleg van velden. Op basis van de NOC*NSF normen wordt vervolgens bepaald op hoeveel velden een vereniging recht heeft. Als blijkt dat de aanvraag terecht is, verzorgt de gemeente de realisatie, alsook het onderhoud. De velden bij sportpark Steinakker vallen onder het onderhoudsprogramma van de gemeente, met uitzondering van één veld. Enkele jaren geleden is dit uit het gemeentelijk onderhoudsprogramma gehaald, omdat de vereniging op basis van de NOC*NSF normen geen recht meer had op gebruik van dit veld. De vereniging verzorgt nu zelf het onderhoud van dit veld. De opstallen behoren tot de eigen verantwoordelijkheid van de verenigingen, waarbij een investeringssubsidie kan worden aangevraagd voor de realisatie (met uitzondering van een kantine). Belangrijke voorwaarde voor subsidie is dat de vereniging door de gemeente wordt erkend als sportvereniging.

Voor de handboogvereniging geldt eveneens dat zij bij nieuwbouw van een accommodatie een aanvraag kan indienen voor een investeringssubsidie, mits de vereniging door de gemeente wordt erkend als sportvereniging. De handboogvereniging heeft haar clubgebouw echter zelf gerealiseerd, zonder inbreng van de gemeente. Verder heeft de handboogvereniging ook geen subsidierelatie met de gemeente.

Beugelclub Stramproy maakt gebruik van een particuliere accommodatie aan de Molenweg. Hier is een beugelbaan gerealiseerd in een voormalige schuur. De beugelclub heeft aangegeven dat de beugelbaan op de huidige locatie moet verdwijnen. De beugelclub wil daarom een eigen beugelbaan realiseren en heeft hiervoor een aanvraag ingediend bij de gemeente. Aangezien de Beugelclub sinds 2011 door gemeente is erkend als sportvereniging, kan zij met recht aanspraak maken op een investeringssubsidie. Hoewel de beugelclub zelf verantwoordelijk is voor de realisatie van de beugelbaan, betreft de gemeente de aanvraag bij de ontwikkeling van het voorzieningenplan. Hierbij wordt onderzocht welke locatie het meest geschikt is en in hoeverre clustering met andere verenigingen wenselijk/mogelijk is.

3.4.2 Ontwikkelingen

Demografie

Ook bij de sportverenigingen is goed te zien dat het aantal jongeren in Weert sterk terugloopt. In de volgende tabel is als voorbeeld het aantal teams weergegeven van de verschillende voetbalverenigingen in Weert. Hierbij is een vergelijk gemaakt met het aantal teams in 2009, ten tijde van de laatste inventarisatie (destijds vanwege het opstellen van de kadernota Integraal Accommodatiebeleid).

Tabel 2: Aantal teams voetbalverenigingen Weert

Vereniging	Aantal teams	
	2009	2012
COVS	0	0
FC Oda	31	27
MMC	30	34
RKSJV	8	7
SV Altweerderheide	7	6
SV Laar	41	38
VV Brevendia	32	26
VV Crescentia	8	6
VV DESM	20	19
VV Wilhelmina '08	11	7
Totaal	188	170

In bovenstaande tabel is goed te zien dat nagenoeg alle voetbalverenigingen in Weert de afgelopen jaren te maken hebben gekregen met een teruggang van het aantal teams. Deze teruggang wordt hoofdzakelijk verklaard door een afname van het aantal jeugdteams (17 teams). Ook VV Brevendia heeft te maken met een afname van maar liefst zes teams in drie jaar tijd.

VV Brevendia behoort tot de vier grootste verenigingen in Weert, waardoor de vereniging in ieder geval op korte termijn nog geen grote problemen hoeft te verwachten. Voor een vereniging is het echter wel van belang dat er voldoende jeugdteams zijn die doorstromen naar hogere leeftijdsklassen. De teruggang in het aantal jeugdteams is dan ook een zorgwekkende ontwikkeling en zal gevolgen hebben voor de manier waarop de club zich in de toekomst zal ontwikkelen.

Verenigingen met een oudere doelgroep zien hun ledenaantal juist groeien. Zo heeft de Beugelclub de laatste jaren het aantal leden licht zien groeien. Gezien de verwachte ontwikkelingen binnen Stramproy, zal de doelgroep de komende jaren toenemen en kan dus ook een groei van het ledental worden verwacht.

Bezuinigingen

Op dit moment wordt een nieuwe subsidieverordening opgesteld. De nieuwe verordening zal per 1 januari 2013 van kracht zijn. Bij de opdracht voor het opstellen van de nieuwe verordening is tevens een bezuinigingstaakstelling meegegeven. Ook worden de tarieven voor sportaccommodaties verhoogd. Voor de sportverenigingen heeft dit gevolgen.

3.5 Welzijn en zorg

3.5.1 Huidige situatie

Stramproy beschikt over een aantal sociaal culturele voorzieningen. Naast een gemeenschapscentrum, beschikt het dorp over een trefcentrum voor ouderen, een tweetal woonvormen voor ouderen met ontmoetingsruimten en enkele particuliere voorzieningen waar maatschappelijke doelgroepen gebruik van maken. Daarnaast is tijdens de inventarisatie gebleken dat er meerdere partijen actief zijn in Stramproy die hun voorziening willen inzetten voor breder gebruik.

Gemeenschapscentrum de Zaal

Aan de Mariastraat is gemeenschapscentrum de Zaal gelegen. Het gemeenschapscentrum dateert uit 1969 en op een paar momenten verder uitgebreid. De laatste uitbreiding dateert uit 1997.

Het gemeenschapscentrum is in eigendom van stichting gemeenschapscentrum Stramproy. De stichting is dan ook verantwoordelijk voor het beheer, alsook voor de instandhouding van het gebouw. De staat van onderhoud is goed te noemen. Het gebouw kent een kwalitatief goede uitstraling en de functionaliteit is goed te noemen. Tijdens de inventarisatie is een beperkt aantal knelpunten genoemd. Zo is er onvoldoende bergruimte voor alle materialen van de gebruikersgroepen. Daarnaast vormt de akoestiek een knelpunt bij gelijktijdige programmering van verschillende activiteiten.

Het gebouw beschikt over zeven verhuurbare ruimten en drie ruimten die permanent zijn verhuurd. Zo is in één ruimte de dependance van de bibliotheek gesitueerd. Deze ruimte wordt verhuurd aan Bibliocenter. Daarnaast wordt een ruimte verhuurd aan de gemeente Weert, als kantoorruimte/opslag voor de dependance burgerzaken. De gemeente en de bibliotheek maken

gezamenlijk gebruik van de balie in de bibliotheek. Hierover zijn onderling afspraken gemaakt. Verder is in de kelder van het gemeenschapscentrum een jongerenruimte gesitueerd. Deze ruimte wordt permanent verhuurd aan de gemeente Weert.

Het gebouw kent een netto verhuurbaar oppervlak (totale oppervlakte van de verhuurbare gebruiksruidten) van 614m². Daarmee is het gemeenschapscentrum de grootste sociaal culturele accommodatie in heel Weert. De permanent verhuurde ruimten zijn hierbij niet meegerekend, omdat deze slechts aan één specifieke doelgroep worden verhuurd en daardoor geen rol vervullen in huisvesting voor sociaal culturele activiteiten in de breedste zin van het woord.

Op basis van gegevens die zijn ontvangen van de beheerder, is het gebruik van het gemeenschapscentrum in beeld gebracht. In de volgende tabel is de bezetting per verhuurbare ruimte weergegeven. In bijlage 3 is het bezettingsrooster van het gemeenschapscentrum weergegeven waarin in detail is weergegeven welke gebruikers op welke momenten gebruik maken van de accommodatie.

Tabel 3: bezetting gemeenschapscentrum de Zaal

Ruimte	Opp.	Ochtend	Middag	Avond	Totaal
Heierroth	231	16%	56%	54%	42%
Molenbroek	110	4%	24%	38%	22%
Breijvinsroth	33	0%	5%	19%	8%
Torenroth	56	0%	12%	23%	12%
Bergerroth	58	33%	36%	19%	29%
Kelder	120	0%	27%	59%	29%
Schminckruimte	6	0%	27%	27%	18%
Jeugdruimte kelder		Permanent verhuurd			

In bovenstaande tabel is per ruimte de bezetting per dagdeel afgezet tegen het aantal dagen dat het gemeenschapscentrum is geopend. Zo is te zien dat de Heierrothzaal ongeveer de helft van het aantal dagen dat het gemeenschapscentrum geopend is, in de middag en avond wordt verhuurd. In totaal wordt deze zaal 42% van de beschikbare dagdelen verhuurd. De andere ruimten kennen een lager gebruik. Zo wordt de Breijvinsroth ruimte slechts 5% van de beschikbare middaguren verhuurd en 19% van de beschikbare avonden. Een aantal ruimten kent in de ochtenduren zelfs geen gebruik.

Over het algemeen kan worden gesteld dat het gemeenschapscentrum nog ruimte biedt voor meer gebruik. Hierbij geldt wel een aantal kanttekeningen;

- Bepaalde ruimten lenen zich niet goed voor verhuur. Zo is de schminckruimte slechts zeer klein (6m²). Deze ruimte wordt dan ook voornamelijk als ondersteunende ruimte gebruikt en beperkt verhuurd (zie gebruikrooster in bijlage 3);
- Bepaalde activiteiten leveren overlast op (bijvoorbeeld geluid), waardoor het niet mogelijk is om gelijktijdig andere ruimten te verhuren;
- Voor bepaalde activiteiten moet rekening worden gehouden met op- en afbouwtijd, waardoor de ruimte niet aansluitend kan worden verhuurd. In de tabel en het gebruikrooster in bijlage 3 is hier al zo goed mogelijk rekening mee gehouden, door uit te gaan van dagdelen in plaats van gebruiksuren;
- Het gebruik van het gemeenschapscentrum is seizoensgebonden. Zo kent het gemeenschapscentrum in de zomerperiode een lager gebruik vanwege zomervakantie. In de tabel is hiermee zo goed mogelijk rekening gehouden, door uit te gaan van de werkelijke openstelling van de Zaal.
- Het gemeenschapscentrum beschikt over een professionele beheerder. Deze heeft een full time aanstelling. Indien de bezetting van het gemeenschapscentrum wordt verruimd, dan kan dit een conflict opleveren met de beschikbaarheid van de professionele kracht. Dit zou ondervangen kunnen worden door afspraken te maken met gebruikersgroepen, waarbij wordt ingezet op vrijwilligers, of sleutelbeheer;
- Om een exact beeld te krijgen van de beschikbare uren/dagdelen, is het belangrijk om inzicht te krijgen in het gebruikrooster. In bijlage 3 is een actueel gebruikrooster toegevoegd;

Om te komen tot een optimaal gebruik van het gemeenschapscentrum, is meer sturing nodig in het gebruik en zullen gebruikers ook moeten meebewegen, bijvoorbeeld door te kiezen voor een ander tijdstip of dag. Dit biedt echter wel de mogelijkheid om het gebruik te verbeteren en efficiënter in te richten en meer gebruikers toe te laten.

Ouderenvoorzieningen

Bij het zorgcentrum Rust in Roy is het Trefcentrum gesitueerd. Het eigendom van de voorziening is in handen van woningstichting St. Joseph. Het gebouw is qua ligging, onderhoud en functionaliteit goed te noemen. Het Trefcentrum beschikt over drie gebruiksruidten en grenst aan de ontmoetingsruimte van het zorgcentrum.

Het beheer van het Trefcentrum wordt verzorgd door Punt Welzijn. Punt Welzijn verzorgt tevens het inhoudelijk programma van het Trefcentrum, waarbij zij als doelstelling heeft senioren en mensen met een handicap in staat te stellen langer zelfstandig thuis te blijven wonen.

In de volgende tabel is de bezetting per gebruiksruidte weergegeven, inclusief een beoordeling. In bijlage 3 is ook het bezettingsrooster van het Trefcentrum weergegeven.

Tabel 4: bezetting Trefcentrum Stramproy

Ruidte	Opp.	Ochtend	Middag	Avond	Totaal	Beoordeling
Ontmoetingsruimte	90	100%	98%	15%	71%	Zeet goed
Vergaderruidte	40	71%	93%	29%	65%	Zeet goed
Computerruidte	20	76%	93%	29%	66%	Zeet goed

In de tabel is goed te zien dat de drie gebruiksruidten zeer goed worden gebruikt. Het Trefcentrum wordt voornamelijk overdag gebruikt. Tijdens de avonduren biedt het gebruikrooster nog mogelijkheden voor gebruik. Hierbij geldt wel als beperking dat het Trefcentrum bij het zorgcentrum is gesitueerd en een breder gebruik tijdens de avonduren niet mag leiden tot overlast voor de bewoners.

De gebruiksruidten van het Trefcentrum grenzen aan de ontmoetingsruimte van het zorgcentrum. Deze ruidte valt onder het beheer van Land van Horne en wordt op dit moment enkel ingezet voor de bewoners van het zorgcentrum. Land van Horne heeft aangegeven dat er vooralsnog geen mogelijkheden zijn om deze ruidte te betrekken in het voorzieningenplan. Mogelijk dat in de toekomst, met name in relatie tot de ontwikkelingen binnen de AWBZ en de WMO en wel kansen ontstaan om hier een relatie te leggen. Dit vormt dan ook een actiepunt dat in de toekomst in samenwerking met Land van Horne moet worden uitgewerkt.

Naast het Trefcentrum zijn in Stramproy nog meer voorzieningen beschikbaar voor de oudere doelgroep. Bij het woon zorg complex (wozoco) Veuskeshof is een ontmoetingsruimte voor de eigen bewoners. De ruidte is echter ook beschikbaar voor gebruikersgroepen uit de buurt. Ook bij het wozoco Kwartierstaete is een ontmoetingsruimte aanwezig. Deze wordt alleen ingezet voor dagopvang.

Overig

Een aantal maatschappelijke gebruikersgroepen in Stramproy maakt gebruik van een particuliere voorziening. Zo maakt de fanfare St. Willibrordus gebruik van de zaal van café-restaurant de Luifel. Andere commerciële voorzieningen die door verenigingen worden gebruikt zijn café-zaal van Loon en ut Opsjupperke.

Stichting Heijer Kapel heeft een eigen werkplaats gerealiseerd in een voormalige stal. De stichting heeft deze ruidte helemaal zelf ingericht en maakt hier al 10 jaar gebruik voor haar activiteiten. De stichting heeft aangegeven dat zij goede afspraken heeft met de eigenaar van de stal, maar dat zij op termijn toch zal moeten verhuizen.

De heemkondevereniging maakt gebruik van opslag bij leden en in een voormalig molenaarshuis bij de molen St. Jan. Deze laatste huurt de vereniging tegen een symbolisch bedrag van de gemeente. Verder wordt voor vergaderingen gebruik gemaakt van eigen huisvesting (particuliere accommodatie en bij leden thuis), of huurt de vereniging incidenteel een zaal.

Tenslotte kan nog worden gemeld dat een aantal partijen dat over ruidten beschikt heeft aangegeven dat zij deze graag breder wil inzetten. Naast de beide basisscholen (zie paragraaf 3.2) heeft ook schutterij St. Antonius aangegeven dat zij graag mee wil denken in het breder gebruik van haar accommodatie. Verder heeft parochie St. Willibrordus aangegeven dat ook zij de parochiekerk en het parochiehuis voor andere gebruikers wil inzetten. Uiteraard geldt in beide gevallen dat het specifieke gebouwen betreft en dat de voorwaarden waaronder medegebruik mogelijk is nog moeten worden bepaald. Toch kan gesteld worden dat er meer mogelijkheden zijn om gebruikersgroepen in Stramproy van onderdak te voorzien.

Over het algemeen kan dan ook worden gesteld dat het aanbod aan voorzieningen voor sociaal culturele gebruikersgroepen uitgebreid is en ook gespreid over het dorp ligt. Een deel hiervan wordt al ingezet voor een brede groep gebruikers. Daarnaast zijn echter nog meer voorzieningen beschikbaar, die op dit moment nog niet voor een brede groep worden gebruikt. Uit het gebruik van de beschikbare voorzieningen kan worden geconcludeerd dat er nog mogelijkheden zijn om dit verder uit te breiden.

3.5.2 Ontwikkelingen

Demografie

De komende jaren zal het aantal ouderen in Stramproy verder toenemen. Deze doelgroep kent een ander activiteitenpatroon en is deels meer toegewezen op voorzieningen in de buurt. In het activiteiten- en voorzieningenaanbod dient voldoende ingespeeld te worden op deze doelgroep.

Decentralisatie Algemene Wet Bijzondere Ziektekosten (AWBZ)

Een ontwikkeling die ook in Stramproy gevolgen kan hebben betreft de wijzigingen die het kabinet wil aanbrengen in de AWBZ. Als gevolg hiervan wordt een aantal onderdelen gedecentraliseerd naar gemeenten en worden bepaalde taken overgeheveld naar de Wet Maatschappelijke Ondersteuning (WMO) (begeleiding, inclusief dagbesteding). De veranderingen hebben gevolgen voor zowel gemeenten alsook voor instellingen die actief zijn binnen de WMO. De komende tijd zal de gemeente hier haar beleid op formuleren.

Specifiek voor Stramproy kan worden gesteld dat de voorzieningen voor dagopvang bij het zorgcentrum en de wozoco's straks ook een rol gaan vervullen voor dagbesteding. Een eerste inventarisatie heeft aangetoond dat de doelgroep in Stramproy waarop dit betrekking heeft, klein is. Daarnaast blijkt dat Land van Horne op beide onderdelen acteert en dat zij haar voorzieningen op dit moment ook al inzet voor dagbesteding én -opvang.

Bezuinigingen

In paragraaf 3.4.2 is al geschreven over de bezuinigingstaakstelling die de gemeenteraad heeft gesteld bij het opstellen van de nieuwe subsidieverordening. Ook voor de maatschappelijke doelgroepen (zowel aanbieders van ruimten alsook de gebruikersgroepen) heeft dit gevolgen.

4. Behoeft in beeld

4.1 Inleiding

In het vorige hoofdstuk is per beleidsveld inzage gegeven in de huidige situatie en relevante ontwikkelingen. In dit hoofdstuk wordt de huidige en verwachte behoefte in beeld gebracht. Daarbij wordt een relatie gelegd met het beschikbare aanbod en eventuele tekorten/overschotten in beeld gebracht.

4.2 Onderwijs

Als gevolg van de demografische ontwikkelingen in Stramproy, wordt de komende jaren een teruggang verwacht in het aantal leerlingen primair onderwijs van ca. 17%. De teruggang van het aantal leerlingen in het primair onderwijs is niet uniek voor Stramproy. In geheel Weert is deze ontwikkeling zichtbaar. De gevolgen van de teruggang van het aantal leerlingen is voor de dorpen wel zorgwekkender dan in het stedelijk gebied.

De scholen in de dorpen zijn kleinschaliger en tellen minder leerlingen. Naarmate het leerlingaantal afneemt, komt meer druk te staan op het onderwijsaanbod in de dorpen. Schoolbesturen ontvangen een bijdrage van het Rijk die voor een groot deel is gebaseerd op het aantal leerlingen van een school. Gezien de kleinschaligheid van scholen in de dorpen, zijn de budgetten voor deze scholen al beperkt. Wanneer de school dan ook nog wordt geconfronteerd met een terugloop in het aantal leerlingen, dan nemen de budgetten nog verder af. Dit kan ertoe leiden dat de bedrijfsvoering en de kwaliteit van het onderwijs en uiteindelijk ook de continuïteit van de school onder druk komt te staan.

Tabel 5: Aantal leerlingen Primair Onderwijs Stramproy

	2012	2013	2014	2015	2016	2017	2018	2019	2020
De Firtel	309	296	277	273	273	271	266	259	257
OBS De Duizendpoot	79	76	71	70	69	69	68	66	66
Stramproy	388	372	348	343	342	340	334	325	323

In de tabel is goed te zien dat het aantal leerlingen van beide basisscholen in Stramproy sterk van elkaar verschilt. Hoewel beide scholen te maken krijgen met een daling van het aantal leerlingen, zal dit voor basisschool de Firtel geen directe gevolgen hoeven te hebben. De school beschikt over voldoende leerlingen, waardoor de continuïteit ieder geval voor de komende jaren niet ter discussie hoeft te staan.

Het leerlingaantal van OBS de Duizendpoot daarentegen is erg laag. Om te voorkomen dat in Nederland onnodig veel scholen bestaan, is een ondergrens gesteld aan het aantal leerlingen op een school. Deze ondergrens wordt de opheffingsnorm genoemd. Een school die structureel onder de opheffingsnorm scoort, loopt het risico dat de bekostiging door het ministerie van Onderwijs, Cultuur en Welzijn (OCW) wordt stopgezet. Voor Weert geldt op dit moment een opheffingsnorm van 97 leerlingen. Hoewel de regelgeving ruimte biedt aan schoolbesturen om leerlingaantallen van kleine scholen te middelen met grotere scholen binnen de gemeente en er voor de Duizendpoot geen direct risico ontstaat, is het een zorgwekkend gegeven dat het leerlingenaantal van OBS de Duizendpoot lager is dan de norm en in dat het leerlingaantal in de toekomst zelfs nog verder zal dalen.

De afweging tussen het behoud van een sociaal gewenste voorziening en de kwaliteit van onderwijs is niet eenvoudig te maken. Op enig moment ziet een schoolbestuur zich gedwongen om een andere keuze te maken. Hoewel deze vraag in Stramproy nog niet dringend is, is wel een duidelijke teruggang te zien. Om de aanwezigheid van de scholen in Stramproy voor de toekomst te borgen, is het dan ook van belang om nu al breder te kijken dan enkel onderwijs. Beide scholen hebben ook al aangegeven dat zij hierin willen meedenken.

4.3 Sport

Binnensport

De gemeente verzorgt de inroosting van de gemeentelijke binnensportaccommodaties. De verenigingen dienen hiertoe jaarlijks de gewenste gebruiksuren in op basis van verwacht gebruik. Vervolgens wordt voor alle accommodaties een rooster opgesteld, waarmee het gebruik zoveel als mogelijk op elkaar wordt afgestemd en een efficiënte bezetting gerealiseerd. Om het gebruik van de sporthal en -zaal in Stramproy te kunnen beoordelen zijn de meest recente gebruiksroosters in beeld gebracht. Hierbij is gekeken naar het aantal uren gebruik in relatie tot het aantal beschikbare

uren (openingsuren) op jaarbasis. Vervolgens zijn deze gespiegeld aan (landelijke) gebruiksnormen en is een beoordeling gegeven over de bezetting.

Tabel 6: Gebruik Binnensport Stramproy

Sportzaal	Gebruik	Beoordeling
Sporthal	1.244	Slecht
Sportzaal	2.379	Goed

In de tabel is te zien dat het gebruik van de sporthal in vergelijking met landelijke normen slecht is. Het gebruik van de sportzaal daarentegen is goed. De lage score van de sporthal wordt met name verklaard door het gebruik op wekdagen overdag en op zondag. Normaliter wordt het gebruik op wekdagen overdag bepaald door het onderwijs. Aangezien de beide basisscholen in de sportzaal worden ingeroosterd, wordt de sporthal overdag veelal niet gebruikt. Als gevolg van het lage gebruik overdag heeft de gemeente zelfs besloten om de sporthal op wekdagen overdag gesloten te houden, om zo de beheerkosten te beperken. Het gebruik in de weekenden wordt gedomineerd door competitiewedstrijden van verenigingen, zo ook in Stramproy. Op zondag is echter te zien dat de sporthal vaak slechts in de ochtenduren wordt gebruikt.

Op basis van bovenstaande kan dan ook worden gesteld dat de beschikbare capaciteit aan binnensportvoorzieningen onvoldoende wordt benut. Alle gebruikersgroepen uit Stramproy worden gehuisvest en dan nog blijft een deel van de beschikbare capaciteit onbenut. De omvang van het aanbod vormt voor de gebruikersgroepen dan ook geen probleem. Wel is al eerder gesteld dat er functionele knelpunten aanwezig zijn (onderhoud accommodatie, te kleine kleedlokalen).

In 2012 wordt de nota binnensportaccommodaties afgerond, waarin voorstellen staan opgenomen om voor de hele gemeente te komen tot een afgewogen aanbod, passend bij de lange termijn behoefte.

Voetbal

In de volgende tabel is het aantal teams weergegeven van VV Brevendia. Door het aantal teams per klasse te spiegelen aan de landelijke NOC*NSF-normen kan de veldbehoefte worden bepaald. Deze kan vervolgens worden vergeleken met het werkelijk aanbod van wedstrijdvelden.

Tabel 7: Spiegeling aantal sportvelden VV Brevendia i.r.t. NOC*NSF normen

	Aantal teams	Aanbod velden	Velden volgens norm	Overschot	Opmerking
VV Brevendia	26	6	3	3	1 veld uit onderhoud

Op basis van de NOC*NSF normen blijkt dat VV Brevendia op dit moment recht heeft op twee wedstrijdvelden. Daarnaast heeft de vereniging recht op een trainingsveld. In totaal heeft de vereniging dus recht op drie velden. Op het sportpark zijn zes velden aanwezig. Dit betekent dat er sprake is van een overcapaciteit van drie velden. In het verleden is al 1 veld door de gemeente uit de onderhoudscyclus is genomen. De voetbalvereniging verzorgt sindsdien zelf het onderhoud aan dit veld. Op basis van de norm zouden twee extra velden uit het onderhoud genomen moeten worden.

Instandhouding van één voetbalveld (exclusief opstellen) kost de gemeente ca. € 10.000 per jaar. De overcapaciteit kan dan ook in kosten voor de gemeente worden vertaald. Voor VV Brevendia geldt dat de aanwezige overcapaciteit de gemeente jaarlijks ca. € 20.000 kost.

De terugloop van het aantal jongeren, alsook andere maatschappelijke ontwikkelingen (individualisering, spektakelklimaat, verbreding van het sportaanbod – ook in de particuliere sector), heeft in Weert al een sterke teruggang in het aantal jeugdleden tot gevolg gehad. De verwachting is dat deze ontwikkeling zich de komende jaren zal voortzetten. Om in de toekomst te kunnen overleven, is het van belang dat verenigingen (meer) samenwerking zoeken met andere verenigingen om zo kosten te kunnen verlagen en gezamenlijk voldoende basis te creëren om het voortbestaan te kunnen garanderen.

Beugelclub

In paragraaf 3.4 is al aangegeven dat de beugelclub een aparte status heeft in dit onderzoek. De vereniging is zelf aan zet om nieuwe huisvesting te realiseren. De gemeente kan hierbij mogelijk een financiële bijdrage leveren in de vorm van een investeringssubsidie. Daarnaast wordt in het

voorzieningenplan onderzocht welke mogelijkheden er zijn om een beugelbaan te realiseren binnen de voorzieningenstructuur van Stramproy.

Handboogvereniging

In paragraaf 3.4 is aangegeven dat handboogvereniging St. Hubertus op dit moment geen relatie kent met de gemeente. De noodzaak voor een behoeftepeiling speelt pas een rol wanneer de vereniging nieuwbouw wenst te plegen. Daarbij geldt een aantal voorwaarden (o.a. dat de vereniging moet zijn erkend door een gemeente als sportvereniging) en is de vereniging in eerste instantie zelf aan zet. Op dit moment is er dan ook geen aanleiding om de behoefte van de vereniging in beeld te brengen.

4.4 Cultuur

Bibliocenter

Bibliocenter bepaalt zelf het beleid met betrekking tot dienstverlening en bereikbaarheid van de bibliotheek. Dit beleid bepaald zij per gemeente en in overleg met iedere gemeente afzonderlijk. Voor Weert geldt dat het Bibliocenter op dit moment inzet op behoud van de dependance.

In het kader van de bezuinigingen heeft de gemeente de subsidie voor de verschillende professionele instellingen gekort, zo ook voor het Bibliocenter. De financiële relatie met de gemeente vormt voor de gemeente een sturingsmiddel in het aanbod van de organisatie en kan voor Bibliocenter een bepalende factor zijn in het huisvestingsbeleid. Hoewel de bezuinigingen al worden toegepast, staat in de huidige plannen van de bibliotheek de huisvesting van de dependance in Stramproy niet ter discussie.

Schutterijen

Voor de beide schutterijen geldt dat zij zelf bepalend zijn in hun aanbod en gebruik. Uit de inventarisatie is niet gebleken dat de schutterijen problemen ondervinden in hun huisvesting. Schutterij St. Antonius heeft zelfs aangegeven dat zij multifunctioneel gebruik van haar accommodatie wenselijk acht.

Molenstichting Weerterland

Molenstichting Weerterland beheert vier molens in Weert, waarvan twee in Stramproy zijn gesitueerd (molen St. Jan en molen de Nijverheid). Daarnaast verzorgt zij opleidingen voor vrijwillige molenaars. De stichting maakt hiervoor gebruik van een ruimte bij molen de Nijverheid. Deze ruimte is te klein voor de opleidingen van de vrijwillige molenaars. In paragraaf 3.3 is al aangegeven dat de molenstichting zelf verantwoordelijk is voor haar huisvesting. Vanuit dit plan kan echter wel worden meegedacht over mogelijkheden die in het maatschappelijk aanbod in Stramproy aanwezig zijn.

4.5 Welzijn en zorg

Voor de inventarisatie van de behoefte is een groot aantal verenigingen in Stramproy aangeschreven. Uit de ontvangen reacties is gebleken dat het grootste deel van de verenigingen in Stramproy geen of slechts beperkt problemen kent in het aanbod en gebruik van de voorzieningen in het dorp. Zo heeft een aantal gebruikersgroepen aangegeven dat er onvoldoende bergruimte beschikbaar is bij het gemeenschapscentrum.

Over het algemeen kan echter worden gesteld dat de meeste sociaal culturele gebruikersgroepen hun weg hebben gevonden in het beschikbare aanbod en daarmee ook goed zijn voorzien.

Een beperkt aantal gebruikersgroepen heeft echter aangegeven dat zij (nu of binnen afzienbare tijd) wel problemen ondervinden in de huisvesting;

- **Fanfare St. Willibrordus.** De fanfare maakt op dit moment gebruik van café/zaal de Luifel. In het verleden zijn afspraken gemaakt waardoor de fanfare tot 2020 op deze locatie gebruik kan blijven maken van de zaal, zonder betaling van huisvestingskosten. De laatste jaren is echter een aantal keren van exploitant gewisseld. Als gevolg hiervan is de inrichting van de zaal aangepast. Dit heeft tot gevolg dat de ruimte kleiner is geworden en de akoestiek is aangetast. Gezien de omvang van de fanfare, past zij niet meer binnen de ruimte zoals deze op dit moment is ingericht. Hoewel de fanfare gratis onderdak heeft tot 2020, wil de fanfare dan ook graag verhuizen, als betere huisvesting beschikbaar is. De fanfare heeft hier een aantal specifieke voorwaarden bij gesteld. Kort gesteld gaat het erom dat de omvang en akoestiek van de accommodatie moeten voldoen, er voldoende bergruimte beschikbaar is en ook de repetitietijden moeten in onderling overleg worden bepaald.

- Ouderenvereniging St. Willibrordus. De ouderenvereniging maakt voor het grootste deel van haar activiteiten gebruik van het Trefcentrum. Daarnaast wordt voor een beperkt aantal activiteiten gebruik gemaakt van gemeenschapscentrum de Zaal. Met de toenemende vergrijzing binnen Weert en de realisatie van een aantal ouderenvoorzieningen binnen het dorp, verwacht de vereniging dat het aantal leden de komende jaren sterk zal stijgen. Daarnaast wil de ouderenvereniging nieuwe activiteiten gaan organiseren voor haar leden. Het Trefcentrum is op dit moment te klein voor de huidige groep ouderen. De Zaal biedt volgens de ouderenvereniging slechts voor een deel van de activiteiten uitkomst. Het grootste deel van de activiteiten kunnen dan ook niet worden gehuisvest.
- Heemkundevereniging. De heemkundevereniging maakt op dit moment gebruik van huisvesting bij haar eigen mensen voor opslag van materialen. Daarnaast heeft de vereniging beschikking over een voormalig molenhuis als opslag. Voor vergaderingen huren de leden incidenteel een zaalruimte, of spreken ze af bij één van de leden thuis. De opslag van materialen vormt nu al een knelpunt en dit zal op termijn enkel toenemen. Daarom zoekt de vereniging een ruimte dat zij als opslag kan gebruiken. Deze ruimte zou tevens dienst kunnen doen als werkruimte. Daarnaast wil de vereniging ook graag een vaste stek voor overleggen. De vereniging wil graag de beschikking over een eigen ruimte, zodat zij materialen kan laten staan en niet hoeft te reserveren voor gebruik.
- Heijer Kapel. De Heijer Kapel is op dit moment gehuisvest in een particuliere accommodatie, waar zij zelf de inrichting heeft gerealiseerd. De huidige huisvesting zal op termijn komen te vervallen. De Heijer Kapel is dan ook op zoek naar een geschikte ruimte voor haar activiteiten. Ook deze stichting wil graag een eigen ruimte, omdat zij veelal met kwetsbare materialen en objecten werkt. Daarnaast heeft de ruimte een specifieke inrichting en wil de stichting ook objecten kunnen laten liggen wanneer hieraan wordt gewerkt.

Samenvattend kan worden gesteld dat het huisvestingsvraagstuk voor welzijnsvoorzieningen zich met name toespitst op een beperkt aantal gebruikersgroepen. Het betreft in alle gevallen gebruikersgroepen die specifieke wensen en eisen hebben ten aanzien van huisvesting, die op dit moment niet of onvoldoende beschikbaar zijn.

Met betrekking tot zorg geldt dat in Stramproy de woningstichting St. Joseph en zorgorganisatie Land van Horne samenwerken om het aanbod van zorg en wonen zo goed mogelijk in te vullen. Met het beschikbaar komen van het nieuwe wozoco Kwartierstaete heeft het aanbod weer een nieuwe impuls gekregen. De aanwezigheid van Land van Horne in Stramproy zorgt ervoor dat ook in de toekomst het aanbod voor zorg, dagopvang en –besteding voor ouderen in de toekomst past bij de behoefte.

Bovenstaand is al geschreven over de ouderenvereniging en haar wens voor uitbreiding van het aanbod voor haar doelgroep. De vereniging kent een behoorlijke omvang en zal als gevolg van de vergrijzing de komende jaren naar verwachting nog verder groeien. In het voorzieningenaanbod zal deze doelgroep dan ook een belangrijke rol vervullen. Hierbij is het wel van belang dat onderscheid wordt gemaakt tussen de groep kwetsbare en de actieve ouderen. Voor de eerste groep geldt dat zij vaak zijn aangewezen op het voorzieningenaanbod in de buurt. De groep actieve ouderen daarentegen is niet beperkt tot voorzieningen in de buurt en kan deelnemen binnen het breder aanbod van maatschappelijke voorzieningen.

Op dit moment wordt het activiteitenaanbod van de oudere doelgroep sterk geclusterd binnen het Trefcentrum. Punt Welzijn heeft aangegeven dat het gebruik van de voorziening onder druk staat, maar dat dit voornamelijk wordt veroorzaakt door het breder gebruik van ouderen die niet binnen de primaire doelgroep van het Trefcentrum vallen. Wanneer de doelgroep “actieve ouderen” elders wordt gehuisvest, zou dit de druk wegnemen.

5. Uitgangspunten toekomstig aanbod

5.1 Inleiding

In dit hoofdstuk worden de uitgangspunten benoemd die leidend zijn bij de invulling van het toekomstige voorzieningenaanbod in Stramproy. Hierbij wordt nog eens kort beschreven welke kenmerken en ontwikkelingen binnen Stramproy belangrijk zijn bij de invulling van de toekomstige voorzieningenstructuur. Daarnaast wordt een aantal kaders beschreven die voor het opstellen van de voorzieningenplannen zijn benoemd, waarbij tevens een relatie wordt gelegd met de omstandigheden in Stramproy.

5.2 Kenmerken Stramproy

Sociale samenhang. Stramproy kenmerkt zich door een hoge mate van sociale samenhang en een sterk verenigingsleven. Ook voor de toekomst is het belangrijk dat een passend aanbod beschikbaar blijft om de maatschappelijke gebruikers uit Stramproy te huisvesten.

Afname aantal jongeren. Het aantal jongeren in Stramproy neemt af. Dit heeft grote gevolgen voor maatschappelijke organisaties binnen Stramproy. Zo ziet het basisonderwijs haar leerlingen fors afnemen. Dit zet de kwaliteit van onderwijs onder druk en leidt tot een afname van financiële mogelijkheden. Binnen de regio Weert vindt al discussie plaats over de toekomst van kleine scholen in dorpskernen. Naarmate het aantal leerlingen afneemt, wordt de toekomst van kleine scholen steeds meer onzeker. Tegelijkertijd vormen basisscholen een belangrijke basisvoorziening. Wanneer een basisschool uit het dorp verdwijnt, tast dit de leefbaarheid aan. Hoewel deze discussie op dit moment in Stramproy nog niet aan de orde is, is het voor zowel de betrokken schoolbesturen alsook de andere maatschappelijke instellingen belangrijk om de randvoorwaarden te bepalen om het onderwijs in Stramproy voor de korte en lange termijn te kunnen borgen.

Ook verenigingen zien een afname van het aantal jeugdleden. Dit vormt nu al een probleem voor de verenigingen omdat het moeilijker wordt om een volledig team op de been te brengen. Daarnaast wordt het steeds moeilijker om voldoende doorstroming binnen de vereniging te behouden. Ook voor verenigingen is het daarom belangrijk om jeugdleden te binden en samenwerking te zoeken met andere verenigingen.

Toename aantal ouderen. Het aantal ouderen in Stramproy neemt toe. In het voorzieningenaanbod zal dan ook voldoende aanbod beschikbaar moeten zijn voor deze doelgroep. De doelgroep ouderen in Stramproy is zeer actief. De ouderenvereniging telt ruim 600 leden en dit aantal zal de komende jaren naar verwachting nog verder toenemen.

Bij de invulling van het voorzieningenaanbod moet onderscheid worden gemaakt tussen de groep kwetsbare en de actieve ouderen. Voor de eerste groep geldt dat zij vaak zijn aangewezen op het voorzieningenaanbod in de buurt. De groep actieve ouderen daarentegen heeft een breed interesseveld en zoekt dit vaak in stedelijke en bovenstedelijke voorzieningen in de recreatieve sfeer (theater, wandelen en fietsen, wellness, horeca, winkelen, etc). Daarnaast participeert deze groep intensief in het verenigingsleven. Hierbij zijn zij echter niet aangewezen op voorzieningen in de buurt, maar kunnen zij actief deelnemen binnen de beschikbare voorzieningen in een ruimere omgeving.

5.3 Kaders voorzieningenplan

Sluitend accommodatieaanbod. Eén van de uitgangspunten die zijn gesteld bij het opstellen van de voorzieningenplannen is dat er een sluitend accommodatie-aanbod is én blijft. Dit aanbod moet kwalitatief goed zijn en passen bij de behoefte (omvang en inrichting). In de voorzieningenplannen wordt gekeken welke specifieke eisen er gelden binnen de verschillende deelgebieden en de gevolgen hiervan voor het gewenste aanbod.

Voor Stramproy is een uitgebreide inventarisatie uitgevoerd. In deze notitie wordt een aantal voorstellen gedaan om te komen tot een passend aanbod.

Optimale inzet van het beschikbare aanbod. Om het voorzieningenaanbod ook voor de toekomst te kunnen garanderen, is het van belang dat voorzieningen worden gedeeld, waardoor efficiënt gebruik van de beschikbare gebouwen wordt gemaakt. Dit biedt voordelen voor alle betrokken partijen;

- Het beschikbare aanbod wordt beter gebruikt;
- Alle partijen werken samen om het gebruik van de voorzieningen zo efficiënt mogelijk in te richten;
- Er komt meer aanbod beschikbaar voor maatschappelijke gebruikers, waarmee het voorzieningenniveau een extra impuls krijgt, zonder dat hiervoor nieuwe investeringen noodzakelijk zijn. Belangrijke randvoorwaarde hierbij is wel dat de voorzieningen ook functioneel moeten passen bij de behoefte van de verschillende doelgroepen;
- De aanbieders van ruimte kunnen de maatschappelijke functie van hun accommodatie verbreden;
- Het extra gebruik levert inkomsten op, die weer ten goede komen van de exploitatie van het gebouw;
- Partijen kunnen elkaar sneller op inhoud vinden, omdat zij gezamenlijk gehuisvest zijn;
- Voor de gemeente geldt dat zij hierdoor meer efficiency kan halen uit de investeringen die zij heeft gepleegd in het voorzieningenaanbod;
- Tenslotte geldt dat het gezamenlijk gebruik en daarmee beter benutten van de beschikbare voorzieningen past binnen het huidige tijdsgewricht van krimp en teruglopende budgetten.

Wanneer wordt gekeken naar Stramproy, dan zijn er binnen het huidige aanbod zeker nog mogelijkheden voor meer gebruik. De beschikbare accommodaties (gemeenschapscentrum, sporthal, sportvelden) worden niet optimaal benut en bieden nog ruimte voor uitbreiding. Daarnaast zijn er andere partijen die hun accommodaties beschikbaar willen stellen voor breder gebruik. Zo hebben de beide schoolbesturen aangegeven dat zij hun gebouw buiten schooltijden willen inzetten voor meer gebruik. Ook schutterij St. Antonius en parochie St. Willibrordus hebben deze intentie. In de uitwerking van het voorzieningenplan zal dan ook worden bekeken in hoeverre het huidige aanbod beter kan worden ingezet en de voorwaarden die hierbij gelden.

Multifunctioneel gebruik en clustering van voorzieningen. Dit uitgangspunt sluit aan bij het vorige. Bij het tot stand komen van het integraal accommodatiebeleid heeft de gemeente ingezet op multifunctioneel aanbod en gebruik van voorzieningen. Monofunctionele voorzieningen zijn in principe niet meer gewenst, tenzij specifieke omstandigheden van toepassing zijn.

Rolverdeling.

Bij de invulling van het toekomstig voorzieningenplan geldt dat iedere partij een eigen verantwoordelijkheid kent. De rol van de gemeente staat omschreven in de kadernota Integraal Accommodatiebeleid. Aanvragen uit het maatschappelijke veld moeten passen binnen het daarin geformuleerde beleid. Als dit niet het geval is, dan zal iedere aanvrager worden gewezen op de eigen verantwoordelijkheid.

Grofweg kan worden gesteld dat de gemeente verantwoordelijk is om ervoor te zorgen dat de omvang van het aanbod voldoende is. Het gebruik en het beheer van de panden is een verantwoordelijkheid van de beherende instellingen en de gebruikers. Daarbij wordt zoveel als mogelijk ingezet op gezamenlijk gebruik en optimalisering van het gebruik van bestaande accommodaties.

Ook in Stramproy is geconstateerd dat een deel van de behoefte die door gebruikersgroepen wordt beschreven, niet onder de gemeentelijke verantwoordelijkheid valt. In de uitwerking van het voorzieningenplan wordt dan ook aangegeven welke verantwoordelijkheid wordt neergelegd bij de gemeente en welke bij de gebruikersgroepen zelf.

6. Voorstellen toekomstige inrichting voorzieningenplan Stramproy

6.1 Inleiding

In dit hoofdstuk wordt een aantal voorstellen gedaan om te komen tot de inrichting van de toekomstige voorzieningenstructuur in Stramproy. Hierbij wordt een tweetal scenario's uitgewerkt. In het eerste scenario wordt zoveel mogelijk aansluiting gezocht bij de kaders en uitgangspunten van de voorzieningenplannen en wordt ingezet op optimalisering van het beschikbare aanbod. In het tweede scenario wordt gekozen voor een praktische invulling door middel van uitbreiding van het aanbod.

6.2 Optimalisatie huidig aanbod

Voor beide scenario's geldt dat het onderzoek heeft aangetoond dat het huidige aanbod in Stramproy al goed is ingericht. Op alle beleidsterreinen die binnen het kader van deze notitie zijn benoemd, zijn voorzieningen beschikbaar en nagenoeg passend qua omvang, functionaliteit en kwaliteit bij de huidige en toekomstige behoefte. Op onderdelen moet het aanbod nog wel worden aangepakt (bijvoorbeeld het onderhoud van de binnensportaccommodatie), maar over het algemeen kan worden gesteld dat het aanbod en de behoefte goed op elkaar zijn afgestemd.

Op een aantal specifieke onderdelen zijn het aanbod en de behoefte in Stramproy nog niet in evenwicht. Het huidige aanbod biedt echter voldoende mogelijkheden om de openstaande vragen (grotendeels) in te vullen. In dit scenario wordt een voorstel gedaan om vraag en aanbod in evenwicht te brengen, door het bestaande aanbod beter te benutten. Onderstaand zal per beleidsveld worden omschreven op welke wijze het voorzieningenplan wordt vormgegeven.

6.2.1 Onderwijs

Met het beschikbaar komen van de nieuwe brede school Oprooj heeft het onderwijs in Stramproy een impuls gekregen. De nieuwe accommodatie is voldoende voor de huidige en toekomstige behoefte van de beide basisscholen en is ook geschikt om huisvesting te bieden aan partijen die een rol vervullen bij de dagarrangementen rondom het onderwijs (zoals bijvoorbeeld kinderopvang).

Het gebruik van een schoolgebouw valt in eerste instantie onder de zeggenschap van het schoolbestuur. Daarmee heeft het schoolbestuur ook een bepalende rol in het breder beschikbaar stellen van het gebouw voor andere doelgroepen. In Stramproy hebben beide schoolbesturen aangegeven dat het gebouw ook buiten schooltijden kan worden gebruikt voor activiteiten. Dit zorgt voor een behoorlijke impuls van het voorzieningenaanbod in Stramproy. Zo komt een aantal groepslokalen beschikbaar met elk een oppervlakte van ca. 200m². Daarnaast beschikt het gebouw over een amfitheater en een speelzaal die elk een oppervlakte kennen van ca. 80m². Verder zijn in het gebouw nog enkele kleinere ruimten beschikbaar, zoals spreekkamers en een teamkamer. Deze zijn vooral geschikt voor vergaderingen of overleg.

De ruimten in de school hebben elk hun specifieke inrichting. Hierdoor zijn deze met name geschikt voor educatieve activiteiten, vergaderingen, voordrachten en algemene activiteiten voor groepen tot ca. 20 personen. Om een goede invulling te kunnen geven aan het verbrede gebruik van het gebouw, is het belangrijk dat afstemming wordt gezocht met andere aanbieders in het dorp. In paragraaf 6.2.5 wordt hierover meer geschreven.

6.2.2 Cultuur

De dependance van de bibliotheek is met haar huidige huisvesting in het gemeenschapscentrum voldoende voorzien. Voor de beide schutterijen geldt eveneens dat er geen uitbreiding of aanpassing nodig is. Wel geldt dat schutterij St. Antonius haar accommodatie breder wil inzetten voor gebruikersgroepen uit Stramproy. Ook hiervoor geldt dat een goede afstemming moet plaatsvinden met andere aanbieders.

In paragraaf 4.4 is aangegeven dat de molenstichting Weerterland op dit moment te klein is behuist. Hoewel de stichting zelf verantwoordelijk is voor huisvesting, kan binnen dit plan wel worden nagedacht over de mogelijkheden van het maatschappelijke aanbod in Stramproy. Daarbij is het wenselijk dat een relatie wordt gelegd met de molens waarvoor zij het beheer verzorgt.

Op dit moment maakt de stichting gebruik van een ruimte bij molen de Nijverheid. Deze ruimte is te klein. Het voormalige molenaarshuis bij de molen St. Jan is meer geschikt. Het gebouw is groot genoeg om de opleidingen voor de vrijwillige molenaars te huisvesten en kan daarnaast ook dienst doen als ontvangstruimte voor bezoekers van de molen. Hiervoor zal wel de inrichting van het

molenaarshuis op onderdelen nog worden aangepast moeten worden. Het betreft relatief kleine aanpassingen, waarmee de functie en de uitstraling van het molenaarshuis een opwaardering krijgen. Daarbij geldt wel dat de molenstichting zelf verantwoordelijk is voor het organiseren van adequate huisvesting. In samenwerking met de molenstichting zal dan ook bepaald moeten worden welke aanpassingen gewenst zijn van het molenaarshuis, alsook andere voorwaarden die gelden bij huisvesting (o.a. de huurprijs).

Het voormalige molenaarshuis wordt op dit moment door de heemkundevereniging gebruikt als opslagruimte. Vanuit de doelstelling en werkzaamheden van de molenstichting gezien, ligt het echter meer voor de hand om het molenaarshuis hiervoor in te zetten. In dat geval dient de heemkundevereniging haar opslag elders onder te brengen. Aangezien de vereniging op dit moment op zoek is naar geschikte huisvesting, zou dit een oplossing kunnen bieden voor beide partijen.

6.2.3 Sport

Binnensport

Stramproy beschikt over een ruim aanbod aan binnensportvoorzieningen. De kwaliteit van dit aanbod laat nog wel te wensen over. Op korte termijn vindt er een grootschalige asbestsanering plaats en worden de aanwezige lekkages verholpen. De verenigingen hebben ook aangegeven dat twee kleedlokalen te klein zijn. Op korte termijn kan dit knelpunt niet worden aangepakt.

Het gebruik van de sporthal is niet optimaal. Dit probleem doet zich al lange tijd voor. De gemeente verzorgt de inroostering en hierbij wordt gekeken naar mogelijkheden om het gebruik te verbeteren (met name van de sporthal). De decentrale ligging ten opzichte van het centrum van Weert maakt dit geen eenvoudige opgave. Op korte termijn wordt dan ook niet verwacht dat de bezetting van met name de sporthal sterk kan worden verbeterd.

Wel geldt dat binnen de gebruikersgroepen in Stramproy kan worden gekeken naar een logische koppeling. Zo maakt een groep ouderen op dit moment gebruik van het gemeenschapscentrum voor de activiteit Meer Bewegen voor Ouderen. Daarnaast maakt een tafeltennisvereniging gebruik van het gemeenschapscentrum. Voor beide groeperingen geldt dat de activiteiten goed passen in een sporthal of -zaal. De vrijgekomen ruimte in het gemeenschapscentrum zou vervolgens ingezet kunnen worden voor andere gebruikersgroepen, waardoor meer gebruikersgroepen worden bediend en de beschikbare ruimte in Stramproy als geheel beter wordt benut.

Hierbij geldt wel een aantal voorwaarden. Zo beschikt de sporthal op dit moment niet over scheidingswanden, waardoor deze niet kan worden gecompartmenteerd en meer geschikt voor kleinere groepen/gelijktijdig gebruik. In paragraaf 6.2.5 wordt meer geschreven over optimalisering van het gebruik van de maatschappelijke accommodaties in Stramproy en voorwaarden die hierbij gelden.

Buitensport

Voetbalvereniging VV Brevendia heeft de afgelopen jaren een teruggang gezien in haar ledenaantal, met name binnen het jeugdteam. Op basis van de bevolkingsontwikkeling binnen Stramproy wordt verwacht dat deze ontwikkeling zich de komende jaren zal doorzetten.

Het probleem van de teruggang in jeugdleden is niet uniek voor Stramproy. In heel Weert is deze ontwikkeling te zien. Hoewel VV Brevendia een grote vereniging is met 26 teams, zorgt een teruggang van jeugdleden voor problemen in de doorstroming naar hogere teams en kan daarmee op termijn de continuïteit van de vereniging onder druk zetten. De oplossing voor dit probleem kan niet door één vereniging zelf worden opgelost, maar moet op een hoger niveau worden gezocht. Landelijk wordt ingezet op meer samenwerking tussen verenigingen. In Weert geldt echter als algemeen aanvaard uitgangspunt dat deze samenwerking niet kan worden geforceerd. Verenigingen zullen deze zelf, van onderop moeten vormgeven.

Tijdens een overleg tussen VV Brevendia, Beugelclub Stramproy, de gemeente en de dorpsraad is vrijblijvend gesproken over mogelijkheden om meer samenwerking tussen de beugelclub en de voetbalvereniging te realiseren. Deze samenwerking zou ook vertaald kunnen worden door het realiseren van een beugelbaan naast het clubgebouw van de voetbalvereniging.

Een samenwerking tussen de beugelclub en de voetbalvereniging past ook binnen de visie van de Nederlandse Beugelbond en de KNVB. Beide bonden zetten zich sinds enkele jaren in voor meer samenwerking tussen beugel- en voetbalverenigingen. Hierdoor kunnen oudere, niet actieve leden

van de voetbalvereniging worden aangespoord om te gaan beugelen. Op enkele plaatsen in Nederland heeft dit ook al geresulteerd in de realisatie van een gecombineerde beugelbaan/clubgebouw van de voetbalvereniging. Bijkomend voordeel van gekoppelde bouw is dat bepaalde voorzieningen (zoals bijvoorbeeld toiletvoorzieningen, bestuurskamer of, zelfs de horeca) gedeeld kunnen worden, waardoor de investeringen en de exploitatiekosten lager worden.

Zowel de voetbalvereniging alsook de beugelclub hebben aangegeven dat zij geen mogelijkheden zien voor samenwerking. De voetbalvereniging wil zich meer richten op samenwerking met andere voetbalverenigingen en richt zich daarbij ook met name op de jongere doelgroep.

Aangezien de beide verenigingen geen voordeel zien in samenwerking, moet gezocht worden naar andere oplossingen. Sportpark Steinakker beschikt over een behoorlijk aanbod aan sportvelden. De voetbalvereniging heeft op basis van de NOC*NSF normen op dit moment een overcapaciteit van drie velden. Hoewel er discussie wordt gevoerd over het realiteitsgehalte van de normen van de NOC*NSF, kan worden gesteld dat de vereniging een behoorlijke overcapaciteit heeft en dat deze de komende jaren naar verwachting verder zal toenemen.

Het onderhoud van sportvelden kost de gemeente jaarlijks ca. € 10.000 per jaar, per veld. Gezien de terugloop van het aantal leden van VV Brevendia en de verwachting dat dit de komende jaren nog verder zal doorzetten, kan de gemeente besluiten om een aantal velden uit het onderhoud te nemen. In het verleden is dit al eens gebeurd, o.a. bij VV Brevendia. Door aan te sluiten bij de NOC*NSF normen, kan de gemeente ook nu besluiten om twee extra velden uit het onderhoud nemen en daarmee jaarlijks ca. € 20.000 aan kosten besparen.

Door de velden uit het gemeentelijk onderhoud te nemen, wordt het probleem van de teruglopende ledenaantallen echter niet opgelost. Daarnaast geldt dat het sportpark door haar omvang voldoende mogelijkheden kent voor een bredere inzet.

De vereniging heeft zelf aangegeven dat zij samenwerking wil zoeken met andere verenigingen. Deze samenwerking zou in de toekomst een vertaling kunnen krijgen in het fysiek samenbrengen van verenigingen op sportpark Steinakker. Dit heeft als voordeel dat de samenwerking tussen verenigingen wordt geïntensiveerd, beschikbare voorzieningen worden gedeeld en beter gebruikt. Tenslotte kan hiermee de overcapaciteit in Weert worden teruggebracht.

Ook voor de verenigingen biedt dit voordelen. Door inhoudelijk én fysiek samen te werken ontstaat met name voor kleinere verenigingen de kans leden beter te binden en zodoende het bestaansrecht op lange termijn meer te waarborgen. Zo wordt het bijvoorbeeld beter mogelijk om leden uit te wisselen, waardoor met name voor kleinere teams de mogelijkheid ontstaat om in competitieverband te kunnen blijven spelen zonder dat hiervoor met dispensatiespelers moet worden gewerkt. Ook kunnen exploitatiekosten van het sportpark worden gedeeld.

Het ligt voor de hand om samenwerking te zoeken met verenigingen die geografisch gezien dicht in de buurt liggen. Zo zou als voorbeeld ingezet kunnen worden op het samenbrengen van VV Brevendia en VV Crescentia. Deze laatste heeft op dit moment een behoefte van 1 wedstrijdveld en kan daarmee heel goed worden ingepast op het sportpark Steinakker. Daarnaast is de ligging van Tungelroy ten opzichte van Stramproy zodanig dat de afstanden geen probleem behoeven te zijn.

Indien verenigingen gezamenlijk zouden besluiten tot verplaatsing van VV Crescentia naar sportpark Steinakker, komen de drie velden op het sportpark Ut Veldje beschikbaar. Eén van deze velden was al uit het onderhoud van de gemeente genomen, waardoor beëindiging van het gebruik voor de gemeente een besparing oplevert van ca. € 20.000 per jaar. Op het sportpark Steinakker zal een investering gepleegd moeten worden in opstallen voor VV Crescentia. Normaliter verzorgt de voetbalvereniging deze investering zelf en levert de gemeente een investeringssubsidie. Gezien de wens om verenigingen meer te clusteren, is het voorstel dat de gemeente een extra stimuleringsubsidie biedt. De gemeenteraad zal hier apart over moeten besluiten.

Om gezamenlijke huisvesting op termijn mogelijk te maken, geldt een aantal randvoorwaarden;

- Het fysiek samenbrengen van de twee verenigingen is een proces dat niet op korte termijn kan plaatsvinden. Eerst moet de inhoudelijke samenwerking goed gestalte krijgen. Vervolgens moet een plan van aanpak worden opgesteld waarin de overgang van VV Crescentia naar sportpark Steinakker wordt vormgegeven.
- Bij beide verenigingen moet draagvlak zijn om met elkaar te gaan samenwerken en dit op termijn te vertalen in het fysiek samenbrengen van de beide verenigingen. In Weert geldt

namelijk als algemeen aanvaard uitgangspunt dat samenwerking tussen sportverenigingen van onderop vorm moeten krijgen en niet door de gemeente moet worden afgedwongen;

Het voorbeeld van samenwerking tussen VV Brevendia en VV Crescentia is niet met de beide verenigingen besproken en dient ook meer ter illustratie. Duidelijk moet wel zijn dat voor alle voetbalverenigingen in Weert het probleem van teruggang in met name het jeugdkader de komende jaren een steeds groter probleem wordt. Specifiek voor VV Brevendia geldt dat indien het niet mogelijk blijkt om samenwerking met een andere vereniging te realiseren, de overcapaciteit op sportpark Steinakker de komende jaren aanwezig zal blijven en naar verwachting zelfs nog verder toeneemt. Daarmee ligt het voor de hand dat de gemeente vanuit praktisch oogpunt een aantal velden uit onderhoud neemt. In de uitwerking van het voorzieningenplan is het dan ook wenselijk dat VV Brevendia aangeeft op welke manier zij samenwerking met andere verenigingen wil gaan vormgeven en wat de eventuele consequenties hiervan zijn voor het aanbod en gebruik van sportpark Steinakker.

Voor de beugelclub wordt alsnog aansluiting gezocht bij het sportpark. Hiermee wordt een clustering van sportvoorzieningen op deze locatie gerealiseerd. Op het terrein is voldoende ruimte beschikbaar. De gemeentelijke voorkeur gaat uit naar clustering met een bestaande accommodatie. Zo kan aansluiting gezocht worden bij het verenigingsgebouw van handboogvereniging St. Hubertus. De beide verenigingen hebben hierover al contact gehad en zijn positief over een mogelijke samenwerking. De plannen moeten nog verder worden uitgewerkt.

Ook in het geval dat aansluiting bij een andere vereniging niet mogelijk zou zijn, biedt het terrein voldoende ruimte voor de beugelbaan als stand alone voorziening. De komende periode zal samen met de beugelclub een definitieve locatie worden bepaald. Vervolgens wordt de realisatie van de beugelbaan onder verantwoordelijkheid en regie van de beugelclub uitgevoerd. Het beschikbaar stellen van een investeringssubsidie door de gemeente is mede afhankelijk van de – naar verwachting nog dit jaar – toegepaste investeringssubsidieregeling.

6.2.4 Welzijn en Zorg

Het aanbod van en de behoefte aan sociaal culturele voorzieningen in Stramproy is op dit moment grotendeels in evenwicht. Kijkend naar de relevante ontwikkelingen binnen Stramproy, geldt dat het huidige aanbod voldoende mogelijkheden biedt om ook in de toekomst in te kunnen spelen op de behoefte.

Op basis van de inventarisatie kan worden gesteld dat de sociaal culturele vraag in Stramproy zich met name toespitst op een aantal specifieke gebruikersgroepen. Kort samengevat betreft het;

- Fanfare St. Willibrordus zoekt een ruimte voor repetities. De fanfare repeteert op donderdagavond en zondagochtend. Hiervoor heeft de fanfare behoefte aan een grote zaal met een goede akoestiek en voldoende bergingsruimte dichtbij de ruimte waar wordt gerepeteerd. Het eventueel verplaatsen van de repetitie naar andere dagen is bespreekbaar, maar dit moet wel in goed overleg met de leden. Verandering van repetitiedagen kan immers leiden tot ledenverlies.
- Ouderenvereniging St. Willibrordus zoekt ruimten voor verschillende activiteiten. Een aantal hiervan vragen om een specifieke inrichting (hobbyruimte, indoor jeu des boules, ruimte voor Meer Bewegen voor Ouderen). De ouderenvereniging organiseert haar activiteiten voornamelijk overdag, maar binnen de vereniging zijn wel een paar groepjes die ook 's avonds activiteiten organiseren.
- De heemkundevereniging zoekt een ruimte voor opslag van haar materialen, gekoppeld aan een werk- en overlegruimte. Gezien het type gebruik, zoekt de vereniging een eigen ruimte. Met de vereniging is gesproken over de mogelijkheid om opslag van archiefstukken te combineren met het gemeentearchief. Dit is voor de vereniging niet aantrekkelijk, omdat zij graag de opslag wil combineren met een eigen werkruimte. Het onderbrengen van de stukken in het gemeentearchief wordt daarbij als te bewerkelijk gezien.
- Stichting Heijer Kapel zoekt een werkruimte, waarbij is aangegeven dat de stichting zelf de inrichting kan verzorgen. Ook de Heijer Kapel zoekt een eigen ruimte.

Algemene vraag

Een deel van de behoefte van deze gebruikersgroepen kan heel goed in het bestaande aanbod worden ondergebracht. Ook hier geldt dat dit meer regie vraagt op het gebruik (zie paragraaf 6.2.5), maar hiermee kan wel een grotere groep gebruikers worden gehuisvest, zonder dat hiervoor investeringen gepleegd moeten worden in nieuwe voorzieningen, terwijl in het bestaande aanbod nog ruimte beschikbaar is.

Zo kan de fanfare worden ondergebracht in het gemeenschapscentrum. Mogelijk dat hiervoor geschoven moet worden met de repetitiedagen (met name de donderdagavond, want op zondag biedt het rooster van het gemeenschapscentrum nog voldoende ruimte), of dat het overige gebruik moet worden herschikt. Gezien het beschikbare aanbod in Stramproy zijn er echter zeker mogelijkheden om gebruikersgroepen te voorzien van adequate huisvesting en hiermee ruimte vrij te spelen voor de fanfare in het gemeenschapscentrum. Om de fanfare in het gemeenschapscentrum te kunnen huisvesten, is wel een uitbreiding noodzakelijk van de bergingsruimten van de Zaal. Dit vraagt om een extra investering. Daarnaast zou overwogen kunnen worden om andere investeringen te plegen die de multifunctionaliteit ten goede komen, zoals bijvoorbeeld geluidswerende wanden.

Ook de algemene activiteiten van de ouderenvereniging, gericht op actieve ouderen, kunnen voor het grootste deel prima worden ingepast in het rooster van het gemeenschapscentrum. De ouderenvereniging organiseert haar activiteiten voornamelijk overdag. Vooral overdag biedt het rooster van het gemeenschapscentrum nog ruimte voor uitbreiding en kan dit worden ingepast, zonder dat dit veel aanpassingen vraagt van de betrokken partijen. In het gebruiksrooster in bijlage 3 is het gebruik van het gemeenschapscentrum en de mogelijkheden die hierin aanwezig zijn, inzichtelijk gemaakt.

Specifieke vraag

De specifieke behoefte van een aantal organisaties kan niet in het huidige aanbod worden ondergebracht, omdat deze eisen stelt aan de inrichting en het gebruik van ruimten. Zo kan een indoor jeu des boules baan of een ruimte voor Meer Bewegen voor Ouderen (met hometrainers) niet worden ingepast in het beschikbare aanbod. Hetzelfde geldt voor de behoefte van de heemkundevereniging en stichting de Heijer kapel. Beide organisaties hebben specifieke wensen voor de inrichting en gebruik.

Kijkende naar de specifieke behoefte, moet worden gesteld dat de gemeente hierin geen directe verantwoordelijkheid kent. Om te komen tot een oplossing voor de partijen kan de gemeente wel meedenken, maar vervolgens zijn de partijen zelf verantwoordelijk voor de realisatie en financiering.

De invulling van de specifieke behoefte vraagt om een accommodatie met een specifieke inrichting, die niet binnen de huidige maatschappelijke voorzieningenstructuur in Stramproy beschikbaar is. Om deze behoefte te kunnen huisvesten, zal dan ook ander aanbod aangeboord moeten worden, of nieuw aanbod beschikbaar moeten komen. Dit aanbod moet beschikken over een aantal ruimten, waaronder;

- Opslag en werkruimte voor de heemkundevereniging
- Werkruimte voor de stichting Heijer Kapel
- Hobbyruimte, een ruimte voor indoor jeu des boules en een ruimte ingericht met hometrainers voor Meer Bewegen voor Ouderen (ouderenvereniging)

Tijdens het onderzoek is een aantal locaties in Stramproy benoemd die geschikt zijn om te betrekken bij het maatschappelijk voorzieningenaanbod. Zo is gesproken over het voormalige schoolgebouw van OBS de Duizendpoot. Dit gebouw is in eigendom van de gemeente en heeft op dit moment geen bestemming. Daarnaast is het gebouw van de Zorggroep, dat aanpalend aan het gemeenschapscentrum is gelegen, recent in de markt gezet. Ook dit gebouw kent nog geen nieuwe bestemming. Om het gebouw te betrekken bij het maatschappelijk voorzieningenaanbod, dient het te worden aangekocht van de Zorggroep.

Voor beide panden geldt dat zij een waarde vertegenwoordigen van ieder ca. € 350.000. Het voormalige schoolgebouw staat tegen deze boekwaarde op de balans bij de gemeente. Het gebouw van de Zorggroep staat voor dit bedrag te koop. Naast de boek-/koopwaarde zal voor beide panden nog een investering gepleegd moeten worden om het gebouw geschikt te maken voor het specifieke gebruik van de verschillende gebruikersgroepen. Voor het gebouw van de zorggroep geldt verder dat het achterstallig onderhoud kent, waardoor een extra investering noodzakelijk is.

Beide panden kennen voor- en nadelen ten opzichte van elkaar. Zo vraagt het voormalige schoolgebouw een lagere investering, omdat het eigendom al bij de gemeente rust en het achterstallig onderhoud veel beperkter is dan het pand van de Zorggroep. Daarnaast is de inrichting van het gebouw zodanig, dat hier minder aanpassingen noodzakelijk zijn om het gebouw in te kunnen zetten voor de specifieke activiteiten van de ouderenvereniging, de heemkundevereniging en stichting Heijer Kapel.

Het gebouw van de Zorggroep heeft als voordeel dat de ligging naast het gemeenschapshuis het mogelijk maakt om aan te sluiten bij de beheersstructuur van de Zaal. Hierdoor hoeft geen nieuwe beheersstructuur te worden opgezet en kan stichting gemeenschapscentrum Stramproy het pand in beheer nemen. Voor het voormalige schoolgebouw moet een aparte beheersstructuur worden ingericht, of moet het beheer op afstand worden verzorgd door stichting gemeenschapscentrum Stramproy. In beide gevallen geldt dat het meer bewerkelijk is.

Overigens geldt voor beide panden dat ze qua omvang groter zijn dan de behoefte die bovenstaand staat omschreven. Dit betekent dat het aanbod aan gebruiksruimten nog verder toeneemt dan strikt noodzakelijk. Dit betekent dat er nog meer aanbod in Stramproy beschikbaar komt. Voor het pand van de Zorggroep geldt dan weer dat stichting gemeenschapscentrum Stramproy deze weer relatief eenvoudig in haar gebruiksrooster kan opnemen. Daar staat dan wel weer tegenover dat dit een uitbreiding van het aanbod betekent, terwijl het huidige rooster nog ruimte biedt voor uitbreiding.

Hoewel in dit scenario wordt meegedacht in het huisvesten van de specifieke behoefte van een aantal gebruikersgroepen, moet ook worden bepaald welke partij verantwoordelijk is om de benodigde investeringen te plegen. Vanuit het gemeentelijk beleid gezien geldt het volgende;

- De heemkundevereniging en de Heijer Kapel hebben aangegeven dat zij een eigen ruimte zoeken en dat deze niet of slechts onder strikte voorwaarden kan worden gedeeld met andere gebruikersgroepen. Voor beide instellingen geldt echter dat het gemeentelijk beleid geen ruimte biedt voor het realiseren of instandhouden van monofunctionele ruimten voor deze organisaties. Hoewel er begrip is voor de specifieke omstandigheden en behoefte van deze partijen, zal de investering in een eigen ruimte door henzelf gedragen moeten worden. Hooguit kan de gemeente een bestaand gebouw tegen kostprijs beschikbaar stellen;
- Specifiek voor de heemkundevereniging geldt wel dat zij binnen dit voorstel haar huidige opslagruimte in het voormalige molenaarshuis verlaat ten gunste van de molenstichting. De heemkundevereniging heeft hierover in het verleden afspraken gemaakt met de voormalige gemeente Stramproy en betaalt een symbolische huur voor deze ruimte. Wanneer de heemkundevereniging in nieuwe huisvesting een kostendekkende huur moet betalen, levert dit een financieel nadeel op. Daarom wordt voorgesteld dat de heemkundevereniging een compensatie ontvangt voor de geleden schade. Het is raadzaam om deze compensatie niet te verwerken in de toekomstige huursom, maar deze strikt gescheiden te houden. Er dient een afkoopsom te worden bepaald. Bij het bepalen van de hoogte hiervan wordt een relatie gelegd met het burgerlijk wetboek en wat hierin staat geschreven met betrekking tot het huurrecht en geleden schade bij gedwongen verhuizing;
- Ook de ouderenvereniging heeft aangegeven een aantal specifieke activiteiten te willen organiseren, die niet passen binnen het bestaande beleid. Zo heeft de ouderenvereniging aangegeven dat zij graag een ruimte wenst specifiek voor Meer Bewegen voor Ouderen. Deze ruimte dient te worden voorzien van hometrainers. Daarnaast wenst de ouderenvereniging ook een ruimte te realiseren voor indoor jeu des boules. Deze wensen zijn heel specifiek en leggen ook een beslag op de inrichting en functie van een ruimte. De wensen van de ouderenvereniging gaan verder dan de gemeentelijke verantwoordelijkheid. De gemeente vervult een taak in het beschikbaar stellen van algemene, multifunctionele ruimten. De gemeente heeft echter geen rol in de financiering van specifieke voorzieningen/accommodaties. Deze investeringen komen dan ook voor rekening van de organisaties zelf. Voor de behoefte aan ruimte voor Meer Bewegen Voor Ouderen ligt een verbinding met een commerciële fitnessaanbieder voor de hand. Voor Jeu de Boules kan een relatie worden gelegd met de beugelbaan, al vraagt dit wel enige aanpassing van de baan. Door een gezamenlijke investering te plegen, kunnen beide organisaties een besparing realiseren en tevens elkaars functie versterken. De uitwerking ligt bij de partijen zelf.

6.2.5 *Uitwerking*

In dit scenario wordt ingezet op optimalisering van het beschikbare aanbod. Om dit mogelijk te maken, moet worden voldaan aan een aantal voorwaarden;

- Om het huidige aanbod beter te benutten, is meer regie op het gebruik noodzakelijk. De gebruikers van de verschillende voorzieningen zullen mee moeten bewegen om ervoor te zorgen dat het aanbod in Stramproy optimaal wordt ingezet en ook alle gebruikersgroepen goed gehuisvest kunnen worden. Zo kan het voorkomen dat een gebruikersgroep niet op de gewenste tijd of dag kan worden gehuisvest, of dat zij in een andere accommodatie wordt ondergebracht. Daarbij wordt uiteraard niet het onmogelijke gevraagd van de gebruikers. Zij worden in een functionele ruimte ondergebracht die voldoet aan de behoefte

van de betreffende groep. Daarnaast geldt dat huisvesting in een maatschappelijke accommodatie tegen een niet kostendekkend (gesubsidieerd) tarief voorwaarden kent. De gebruikers en aanbieders zijn gezamenlijk verantwoordelijk dat het beschikbare aanbod zo goed mogelijk wordt ingevuld;

- Ook de aanbieders van ruimten moeten bereid zijn om afstemming te zoeken met elkaar om het aanbod en de behoefte zo goed mogelijk op elkaar af te stemmen. Wanneer zij een verzoek krijgen dat niet direct in het gebruiksrooster kan worden ingepast, kunnen zij samen met de gebruikersgroep bespreken welke mogelijkheden er zijn op andere tijden of dagen. Daarnaast kunnen zij afstemmen met andere aanbieders om de activiteit elders onder te brengen. Verder is het raadzaam dat de aanbieders de gebruikstarieven op elkaar afstemmen. Dit om te voorkomen dat verschillende gebruikstarieven worden gehanteerd en er onderlinge concurrentie ontstaat.
- Het verplaatsen van gebruikersgroepen mag niet al te drastische gevolgen hebben voor de exploitatie van de verschillende accommodaties. Wanneer een gebruikersgroep wordt overgeplaatst naar een andere locatie, zal dit lagere inkomsten tot gevolg hebben (zaalhuur en consumpties). Als deze niet worden gecompenseerd door het toevoegen van een nieuwe gebruikersgroep, dan gaat dit per saldo ten koste van de huidige aanbieders.
- Huisvesting van de specifieke behoefte past niet in het huidige beschikbare aanbod. Indien deze gebruikersgroepen binnen de maatschappelijke voorzieningenstructuur gehuisvest moeten worden, vraagt dit om een uitbreiding van het aanbod. Het gemeentelijk beleid biedt echter geen ruimte voor investeringen in dergelijk specifieke voorzieningen. Deze behoren tot de eigen verantwoordelijkheid van de gebruikersgroepen. De gebruikersgroepen zullen dan ook zelf de benodigde investeringen voor hun rekening moeten nemen.

De toepassing van dit scenario lijkt misschien bewerkelijk, maar valt in de praktijk mee. Met name bij de inrichting van het verbrede gebruik zal meer inzet worden gevraagd van de verschillende partijen. De opzet is gelijk aan de manier waarop de gemeente de inroostering van binnensportaccommodaties organiseert. Hiervoor dienen alle gebruikersgroepen één keer per jaar een verzoek in, waarbij zij aangeven welke tijden, type gebruik, omvang van de groep, voorkeurslocatie en evt. wensen/eisen met betrekking tot de ruimte. Vervolgens wordt een jaarrooster opgesteld waarbij alle gebruikersgroepen zo goed mogelijk worden ingepast.

Dit model kan ook in Stramproy worden toegepast om de beschikbare maatschappelijke accommodaties zo goed mogelijk te benutten. Hierbij hoeft niet eens te worden gewerkt met een jaarrooster. De extra behoefte blijkt immers structureel van aard. Daarom wordt voorgesteld om een rooster op te stellen dat voor meerdere jaren geldt. Wel is het verstandig om het rooster periodiek te herijken, bijvoorbeeld elke drie tot vijf jaar. De praktijk leert immers dat het gebruik over de jaren verandert. Sommige groepen vallen uit, andere komen erbij, de samenstelling van de groepen verandert waardoor wellicht de voorkeurstijden veranderen, etc..

Om het scenario vorm te kunnen geven, zullen alle partijen hun verantwoordelijkheid moeten nemen. Ook de gemeente kan hierin een ondersteunende rol vervullen, bijvoorbeeld door in eerste aanzet het proces te coördineren. Uiteraard gebeurt dit in gezamenlijk overleg met de partijen in Stramproy. Uiteindelijk is het ook aan de partijen in Stramproy om in de toekomst het aanbod en gebruik van de voorzieningen zo goed mogelijk op elkaar aan te laten sluiten. De gemeente zal hierbij wel het proces op afstand blijven volgen.

Toepassing van dit scenario biedt meerdere voordelen;

- Het beschikbare aanbod wordt beter gebruikt;
- Alle partijen werken samen om het gebruik van de voorzieningen zo efficiënt mogelijk in te richten;
- Er komt meer aanbod beschikbaar voor maatschappelijke gebruikers, waarmee het voorzieningenniveau een extra impuls krijgt, zonder dat hiervoor nieuwe investeringen noodzakelijk zijn. Belangrijke randvoorwaarde hierbij is wel dat de voorzieningen ook functioneel moeten passen bij de behoefte van de verschillende doelgroepen;
- De aanbieders van ruimte kunnen de maatschappelijke functie van hun accommodatie verbreden;
- Het extra gebruik levert inkomsten op, die weer ten goede komen van de exploitatie van het gebouw;
- Partijen kunnen elkaar sneller op inhoud vinden, omdat zij gezamenlijk gehuisvest zijn;
- Voor de gemeente geldt dat zij hierdoor meer efficiency kan halen uit de investeringen die zij heeft gepleegd in het voorzieningenaanbod;

- Tenslotte geldt dat het gezamenlijk gebruik en daarmee beter benutten van de beschikbare voorzieningen past binnen het huidige tijdsgewricht van krimp en teruglopende budgetten.

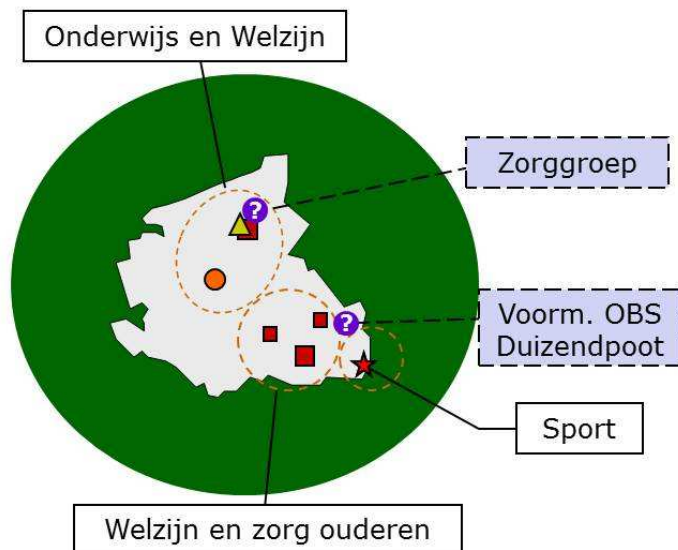
Nadelen van dit scenario zijn;

- Scenario 1 gaat uit van een heel andere kijk op de inzet en het gebruik van maatschappelijke voorzieningen, waarbij alle partijen gezamenlijk verantwoordelijk worden gesteld om het beschikbare aanbod zo goed mogelijk in te vullen;
- Toepassing van dit scenario vraagt met name bij de inrichting een investering van de betrokken partijen in Stramproy.

In scenario 1 kan de sociaal culturele behoefte ook in de toekomst worden gehuisvest, zonder dat hiervoor uitbreiding noodzakelijk is van het aanbod. Enkel de specifieke behoefte van een aantal organisaties vraagt om aanpassing. Dit valt echter onder de eigen verantwoordelijkheid. In het scenario is wel meegedacht over de invulling hiervan, maar gelijk ook de eigen verantwoordelijkheid van de betrokken partijen benoemd.

In de volgende figuur is het aanbod weergegeven in Stramproy dat ontstaat, wanneer scenario 1 wordt toegepast.

Figuur 3: Voorzieningenclusters optimalisering huidig aanbod



De financiële gevolgen van dit scenario zien er als volgt uit;

Onderwijs

Als gevolg van verbreding van het maatschappelijke gebruik ontvangen de beide schoolbesturen inkomsten uit verhuur. Deze inkomsten dragen bij aan het afdekken van exploitatielasten van de school. De omvang van deze inkomsten zijn moeilijk in te schatten.

Sport

In de notitie is geschreven dat de sporthal slecht wordt gebruikt. Daarbij is ook aangegeven dat een investering in scheidingswanden gebruik door kleinere groepen beter mogelijk maakt. Kosten hiervoor komen voor rekening van de gemeente en worden geraamd op € 15.000 tot € 20.000, afhankelijk van de uitwerking (wel of niet geluidswerend).

In beide scenario's wordt er vanuit gegaan dat twee velden op sportpark Steinakker uit het gemeentelijk onderhoud worden genomen. Voor de gemeente levert dit een besparing op van ca. € 20.000 per jaar (€ 10.000 per veld).

In deze notitie wordt geschreven over de ruimte die het sportpark biedt en de mogelijkheden die hierdoor ontstaan voor fysieke samenwerking met andere verenigingen. Een eventuele uitwerking hiervan ligt bij de vereniging en daarom wordt in de financiële uitwerking hier vooralsnog geen rekening mee gehouden.

Cultuur

Voor de beugelbaan wordt de investering op basis van gegevens van de beugelclub geraamd op € 130.000. Deze investering komt grotendeels voor rekening van de beugelclub. De gemeente kan hierbij mogelijk een financiële bijdrage leveren in de vorm van een investeringssubsidie (25% van de goedgekeurde investeringskosten).

Indien het voormalige molenaarshuis bij molen St. Jan wordt ingezet voor de molenstichting, dan dient hiervoor een aantal aanpassingen te worden verricht. De kosten hiervan worden geraamd op € 15.000. Aangezien de molenstichting verantwoordelijk is voor haar eigen huisvesting, zal de gemeente als eigenaar deze kosten verrekenen middels de huur.

Belangrijke voorwaarde bij de inzet van het voormalige molenaarshuis voor de molenstichting is dat de heemkundevereniging elders voldoende geschikte ruimte vindt. Daarnaast dient een compensatie te worden betaald voor de lage huurprijs die de vereniging betaald voor het voormalige molenaarshuis, ten opzichte van een eventuele nieuwe locatie. De omvang hiervan is op dit moment nog niet bepaald en zal bij een eventuele uitwerking moeten worden vastgesteld.

Welzijn en zorg

Indien de fanfare St. Willibrordus in het gemeenschapshuis wordt ondergebracht, dan dient hiervoor extra bergruimte beschikbaar te komen. Daarnaast kan ervoor worden gekozen om de functionaliteit van het gebouw te verbeteren, om zodoende de mogelijkheden voor een verbreed gebruik nog meer te vergroten. Dit kan bijvoorbeeld door het plaatsen van geluidswerende schuifwanden in de grote zaal van het gemeenschapshuis.

De kosten aanpassingen aan het gemeenschapshuis worden geraamd op € 50.000. De verantwoordelijkheid hiervan wordt bij de gemeente neergelegd.

Voor de specifieke vraag is aangegeven dat de gemeente hierin geen verantwoordelijkheid kent. De gebruikersgroepen zullen dan ook zelf de kosten voor huisvesting moeten dragen. In het plan is geschreven over de mogelijkheden van twee panden (schoolgebouw OBS de Duizendpoot en gebouw van de Zorggroep). De investeringskosten voor beide panden (aankoop/inboeken plus aanpassingen en achterstallig onderhoud) worden geschat tussen € 400.000 en € 500.000. Deze kosten komen volledig voor rekening van de gebruikersgroepen.

Toepassing van dit scenario staat of valt bij de bereidheid van alle partijen in Stramproy om mee te werken aan het optimaliseren van het beschikbare aanbod. Zonder dit draagvlak zal nog steeds geen oplossing worden geboden voor de behoefte van een aantal gebruikersgroepen en moet alsnog een alternatief worden geboden. De gemeente kan vanuit haar regierol en door haar subsidierelatie met de verschillende instellingen in Stramproy de partijen bewegen om meer samenwerking met elkaar te zoeken. Uiteindelijk komt het er wel op neer dat de gemeente een duidelijke keuze moet maken en koers zet op een maatschappelijk aanbod dat veel breder wordt ingezet.

6.3 Uitbreiding aanbod

In het tweede scenario wordt gekozen voor een praktische invulling van het aanbod. Daar waar duidelijke discrepanties zijn tussen het aanbod en de behoefte, worden deze in dit scenario bij elkaar gebracht. Hierbij worden echter niet de grenzen van de beschikbare capaciteit opgezocht.

Voor een deel is dit scenario gelijk aan scenario 1. Zo zetten ook in dit scenario de beide scholen in op verbreding van het gebruik. Omdat in dit scenario echter niet wordt gestuurd op optimalisering van het beschikbare aanbod, zal de verbreding niet volledig tot zijn recht komen. Verder kan op onderdelen wel een andere inrichting worden gekozen, maar de afwijkingen zijn marginaal en leveren geen financiële of maatschappelijke winst. Zo kan bijvoorbeeld ervoor worden gekozen om niet te zwaar in te zetten op samenwerking tussen voetbalverenigingen. Dit heeft enkel tot resultaat dat de overcapaciteit verder toeneemt en de verenigingen hun jeugdafdeling enkel verder zien wegzakken.

De kern van dit scenario richt zich op het sociaal culturele aanbod. In dit scenario wordt gekozen voor een praktische invulling door het aanbod uit te breiden. In scenario 1 zijn twee gebouwen

benoemd die hier een rol in kunnen vervullen; het voormalige schoolgebouw van OBS de Duizendpoot en het gebouw van de Zorggroep. Beide panden zijn geschikt te maken voor huisvesting van de activiteiten van de fanfare, ouderenvereniging, heemkundevereniging en stichting Heijer Kapel.

In dit scenario kent ook de gemeente een gedeelde verantwoordelijkheid bij de uitbreiding van het sociaal cultureel aanbod. De gemeentelijke verantwoordelijkheid heeft betrekking op de huisvesting van de algemene vraag (fanfare en de reguliere activiteiten van de ouderenvereniging). De specifieke behoefte zal ook in dit scenario onder eigen verantwoordelijkheid van de gebruikersgroepen gerealiseerd worden. Zij zullen zelf de investeringen voor hun rekening moeten nemen.

Dit scenario kent een aantal voordelen;

- Dit scenario kan eenvoudiger worden vormgegeven, omdat minder afstemming noodzakelijk is tussen de betrokken partijen. De realisatie van nieuw aanbod zorgt er immers voor dat de extra behoefte kan worden gehuisvest, zonder dat andere accommodaties hierbij betrokken hoeven te worden;
- De beide panden die in het voorstel worden benoemd, beschikken over meer gebruiksovervlakte dan op dit moment qua behoefte wenselijk is. Daarmee kunnen ook in de toekomst nieuwe vragen worden gehuisvest, zonder dat hiervoor afstemming/sturing noodzakelijk is binnen het beschikbare aanbod.

Nadelen van dit scenario zijn;

- Het uitbreiden van het aanbod leidt tot meer versnippering van het maatschappelijke aanbod;
- In dit scenario worden extra m² in gebruik worden genomen, terwijl het bestaande aanbod nog ruimte biedt voor meer gebruik. Het beschikbare aanbod wordt dan ook niet optimaal gebruikt;
- Door in te zetten op meer aanbod in plaats van beter gebruik van het bestaande aanbod, krijgen de huidige aanbieders minder inkomsten uit verhuur en horeca;
- Ook aan de investeringskant geldt dat in dit scenario meer geld nodig is, terwijl het huidige aanbod niet optimaal wordt benut;
- In dit scenario wordt het aanbod en de behoefte minder efficiënt op elkaar ingericht. Er komt minder nadruk te liggen op afstemming en samenwerking tussen de verschillende partijen en dit gaat weer ten koste van de maatschappelijke functie van de voorzieningen in Stramproy;
- In dit scenario wijkt de gemeente af van haar beleid en de kaders die zijn gesteld bij het opstellen van de voorzieningsplannen.

De financiële gevolgen van scenario 2 zien er als volgt uit;

Onderwijs
Sport
Cultuur



Voorstel en financiële gevolgen zijn gelijk aan scenario 1

Welzijn en zorg

Scenario 2 wijkt af van scenario 1 bij de invulling van de sociaal culturele voorzieningenbehoefte. Aangezien in dit scenario niet wordt ingezet op het optimaliseren van verbreed gebruik van het huidige aanbod, is een extra investering in het gemeenschapscentrum zoals in scenario 1 wordt voorgesteld, niet nodig. In dit scenario wordt ingezet op uitbreiding van het aanbod.

Als gevolg van het uitbreiden van het aanbod, zal een deel van de algemene behoefte ook in nieuw aanbod gehuisvest worden. Voor dit deel heeft ook de gemeente een verantwoordelijkheid. Daarnaast kan de specifieke behoefte in nieuw aanbod worden gehuisvest. Hiervoor heeft de gemeente geen verantwoordelijkheid en moeten de gebruikersgroepen zelf de kosten voor aanschaf, onderhoud en beheer betalen.

In het plan is geschreven over de mogelijkheden van twee panden (schoolgebouw OBS de Duizendpoot en gebouw van de Zorggroep). Omdat in dit scenario ook de algemene vraag wordt gehuisvest, zullen de investeringskosten voor beide panden (aankoop/inboeken plus aanpassingen en achterstallig onderhoud) hoger zijn dan in scenario 1. In dit scenario wordt daarom uitgegaan van een meerinvestering van ca. € 100.000. De

investeringskosten worden gedeeld door de gemeente (algemene vraag) en de gebruikersgroepen (specifieke behoefte). De exacte verdeling is afhankelijk van de onderlinge verhoudingen bij de invulling van het nieuwe aanbod en de kosten. Dit zal in de uitwerking nader bepaald moeten worden.

6.4 Conclusie

Om te komen tot een passende voorzieningenstructuur voor Stramproy, zijn in dit hoofdstuk twee scenario's uitgewerkt. De voor- en nadelen van de beide scenario's zijn in de voorgaande paragrafen uitgebreid beschreven. De gemeentelijke voorkeur gaat uit naar scenario 1; optimalisatie van het huidige aanbod. Toepassing van dit scenario vraagt met name bij de inrichting meer inzet van alle partijen, maar biedt voor alle betrokken partijen het meeste rendement.

Hoewel de beide scenario's ook op financieel vlak verschillen tonen, zit de grootste meerwaarde van scenario 1 met name in de maatschappelijke voordelen. Zo ontstaat binnen dit scenario meer afstemming en samenwerking, optimale inzet van beschikbare voorzieningen, een collectieve verantwoordelijkheid voor de inrichting van het aanbod en gebruik en een brede aanpak om alle beschikbare accommodaties in Stramproy zo goed mogelijk in te zetten voor alle gebruikersgroepen.

In scenario 1 worden alle partijen gezamenlijk verantwoordelijk om het voorzieningenaanbod in Stramproy zo goed mogelijk te benutten. Kijkend naar de ontwikkelingen die in deze notitie zijn benoemd, biedt deze aanpak de meeste garantie om het voorzieningenniveau in Stramproy ook in de toekomst op peil te houden.

In scenario 2 blijven de partijen voornamelijk vanuit het eigen perspectief sturen op hun functie en proberen daarnaast verbreding te zoeken. De extra behoefte wordt niet ingepast, maar juist ondergebracht in nieuw aanbod. Dit leidt tot een verdere uitbreiding van het beschikbare aanbod, terwijl het huidige aanbod nog niet volledig is bezet. Niet alleen de huidige aanbieders zullen hier de negatieve gevolgen van ondervinden, maar ook de beheerders van het nieuwe aanbod. Uiteindelijk zal iedere partij immers de exploitatie van de eigen voorziening moeten dragen. Met meer aanbod en onvoldoende bezetting, zal dit enkel moeilijker worden. Er wordt veel minder geopereerd vanuit een gemeenschappelijk belang en op lange termijn zal dit ten koste gaan van het voorzieningenniveau en de leefbaarheid binnen Stramproy.

In beide scenario's wordt ook een verantwoordelijkheid bij de gebruikersgroepen neergelegd. Met name voor de specifieke vraag van een aantal sociaal culturele gebruikersgroepen geldt dat de financiële taakstelling behoorlijk is. In de uitwerking van het voorzieningenplan moet blijken of deze gebruikersgroepen deze financiële last ook kunnen dragen. Indien dit niet mogelijk is, dan kan ook geen gehoor worden gegeven aan hun specifieke vraag.

6.5 Vervolg

De conceptnotitie is toegezonden aan alle leden van de klankbordgroep. Tijdens een overleg is de notitie besproken en zijn op en aanmerkingen geplaatst. Voor een deel zijn deze verwerkt in deze aangepaste notitie. Daarnaast zijn de opmerkingen die tijdens de bijeenkomst en daarna zijn ontvangen, verwerkt in bijlage 1. Verder geldt dat de dorpsraad van Stramproy een eigen visiedocument heeft opgesteld. In afstemming met de dorpsraad is afgesproken dat deze als bijlage bij het voorzieningenplan wordt toegevoegd. In bijlage 2 is het visiedocument van de dorpsraad opgenomen.

Deze aangepaste notitie wordt ter vaststelling voorgelegd aan het college van B&W en de gemeenteraad. Vervolgens wordt de schriftelijke inspraakprocedure opgestart. De opbrengsten hiervan worden in de definitieve notitie verwerkt, waarna deze ter besluitvorming wordt aangeboden aan het college van B&W en de gemeenteraad.

BIJLAGEN

Bijlage 1; Op- en aanmerkingen klankbordgroep

Op 9 mei 2012 heeft een overleg plaatsgevonden van de klankbordgroep Voorzieningenplan Stramproy. Tijdens het overleg is de conceptnotitie besproken. Daarbij is een aantal opmerkingen geplaatst. Een aantal hiervan is verwerkt in de deze aangepaste notitie. Daarnaast zijn in deze bijlage de opmerkingen zo goed mogelijk verwoord.

- In de notitie staat geschreven dat de afstand tussen Stramproy en Weert ca. vijf kilometer betreft. Van kerk tot kerk is dit echter 9 km;
- In de notitie wordt geschreven dat het voor alle betrokken verenigingen in Stramproy belangrijk is dat zij de lokale jeugd aan zich weten te binden. De klankbordgroep onderschrijft dit;
- In tabel 3 staat de bezetting van het gemeenschapscentrum. In de notitie wordt op basis hiervan de bezetting beoordeeld. De klankbordgroep is van mening dat dit een theoretische benadering is, dat niet recht doet aan de inzet van het gemeenschapscentrum;
- In de notitie staat geschreven dat de parochie St. Willibrordus de mogelijkheden onderzoekt om de parochiekerk en het parochiehuis breder in te zetten. Voor beide geldt dat de oppervlakte het niet toelaat om grote groepen te huisvesten;
- In de notitie wordt geschreven over een mogelijke samenwerking en –voeging van VV Brevendia en VV Crescentia. Beide verenigingen zijn hier niet bij betrokken. Daarnaast kunnen ook kanttekeningen worden geplaatst bij het samenvoegen van deze verenigingen, zoals de afstand tussen Tungalroy en Stramproy;
- In de notitie wordt geschreven over het breder inzetten van de binnensportaccommodatie. Om dit mogelijk te maken, is het wel wenselijk dat de functionaliteit van het gebouw wordt aangepast, bijvoorbeeld door het plaatsen van scheidingswanden;
- Het voorstel om de fanfare in het gemeenschapscentrum te huisvesten heeft als knelpunt dat het gebouw op die momenten niet kan worden gebruikt door andere gebruikersgroepen. Dit in verband met geluidsoverlast;
- De ouderenvereniging wenst ook een computerruimte te realiseren, aangezien de ruimte in het Trefcentrum beperkingen kent in het gebruik;
- In de beschrijving van de beide scenario's is de toonzetting dermate, dat al een voorkeur voor het eerste scenario blijkt;
- In scenario 1 staat dat de gemeente in de uitwerking hiervan een ondersteunende rol kan vervullen. Dit kan overkomen als "betuttelend." De partijen in Stramproy zijn erg zelfredzaam en kunnen dan ook heel veel zelf organiseren;
- In scenario 1 worden alle verenigingen in het beschikbare aanbod gepropt. Dit wordt gezien als een gebrek aan visie. Door het verruimen van het aanbod in scenario 2 komt juist extra aanbod beschikbaar om meer activiteiten te huisvesten en te ontploien. Dit komt weer ten goede van de leefbaarheid in Stramproy;
- Toepassing van scenario 1 leidt tot versnippering van het gebruik over verschillende accommodaties. In scenario 2 wordt de behoefte juist samengebracht in één accommodatie.

Nagekomen reactie ouderenvereniging;

Willen wij als vereniging meewerken aan wat de gemeentelijke verantwoordelijkheid is ten aanzien van de uitvoering WMO: Voorlichting, meer bewegen voor ouderen en een "speerpunt" bestrijden eenzaamheid, dan moeten wij onze activiteiten uitbreiden. Deze zijn niet specifiek, ze kunnen ook door andere verenigingen gebruikt worden. Bovendien gebruiken wij deze ruimtes ook voor commissie vergaderingen e.d..

Wij willen onze maatschappelijke verantwoording nemen maar het lijkt mij dan niet te veel gevraagd dat de gemeente ons daarbij ondersteund om dit te kunnen realiseren. Ook uit kostenoverweging zal dit goedkoper voor de gemeente uitkomen. Als dit met behulp van professionals moet gebeuren kost dit vele malen meer.

Bijlage 2; Voorzieningenplan Stramproy: visie Dorpsraad

Voorzieningenplan Stramproy : visie Dorpsraad.

Inleiding :

Door de Dorpsraad Stramproy is eind 2010 een peiling gehouden inzake voorzieningen voor Stramproyer verenigingen. Doel daarbij was om zicht te krijgen op de beschikbare en gewenste accommodaties voor het verenigingsleven, nu en in de nabije toekomst.

In 2011 bleek dat de gemeente Weert het plan kreeg om een pilot te draaien voor nieuw te ontwikkelen voorzieningenplan in Stramproy, in het kader van de "Toekomstvisie maatschappelijke voorzieningen 2010 - 2020".

Deze pilot moest een werkwijze opleveren voor geheel Weert. De gemeente heeft samen met de Dorpsraad een traject doorlopen om zicht te krijgen op aanwezige en gewenste voorzieningen, zowel voor de huidige situatie, als de komende jaren.

Onderliggend stuk is de visie van de Dorpsraad op de situatie in Stramproy.

Analyse huidige situatie :

In de huidige situatie heeft Stramproy een rijk verenigingsleven, dat voor een heel groot deel de leefbaarheid van het dorp bepaald. Door verenigingen bereiken we een hoge mate van saamhorigheid, worden talloze initiatieven ontwikkeld, is er zorg voor alle inwoners, expliciet ook de zwakkeren, en wordt het probleem in de moderne samenleving van eenzaamheid voorkomen. Er is een breed pallet aan mogelijkheden voorhanden om een hobby uit te oefenen waarbij ook grootschalig vrijwilligerswerk gekozen kan worden in Stramproy.

Een situatie die we moeten koesteren, en maximaal in stand moeten houden.

Voor de meeste Stramproyer verenigingen geldt dat men goed uit de voeten kan met de huidige voorzieningen en accommodaties. Dat zijn vooral :

- eigen verenigingsgebouwen of clubgebouwen
- sportfaciliteiten van de gemeente (sportpark; sporthal en sportzaal)
- locaties bij particulieren
- gemeenschapscentrum "De Zaal"
- ouderenontmoetingsplek "Trefcenter"
- nieuw : "de Brede School" Oprooi

Er zijn echter een aantal verenigingen die hebben aangegeven nu al, of in de nabije toekomst zorgen te hebben voor een geschikte en betaalbare accommodatie. Dat geldt met name voor :

- Ouderenvereniging K.B.O.
- Beugelclub Stramproy
- Fanfare St. Willibrordus
- Heemkundevereniging
- Stichting Heyer Kapel
- Molenstichting

De aandachtspunten in de situatie van deze afzonderlijke verenigingen is op hoofdlijnen als volgt:

- **Ouderenvereniging K.B.O.**

De ouderenvereniging is wellicht de grootste vereniging van Stramproy, met ruim 700 leden.

Voor de diverse deelgroepen is er een groot aanbod van activiteiten, die deels in het Trefcenter plaatsvinden, deels in de Zaal, en deels ook buiten (wandelen; fietsen etc).

In 2012 worden ongeveer 500 activiteiten of bijeenkomsten uitgevoerd.

Het bestuur geeft aan dat de huidige voorzieningen in feite nu al een belemmering vormen om al activiteiten uit te kunnen voeren. Men vult het programma op, totdat de accommodatie "vol" zit, en stopt dan noodgedwongen met organiseren.

Daarnaast is de verwachting dat de ouderenvereniging tot 2020 zal groeien tot een vereniging van 1000 leden !

Naast het huidige aanbod aan activiteiten is er een palet aan nieuwe activiteiten bedacht, of aangevraagd door leden, of gestimuleerd door overheden en koepelorganisaties, waar nu geen of te weinig ruimte voor is.

Denk daarbij aan taalcursussen; fotoclub; stamboomclub; "meer bewegen voor ouderen"; een eigen soos-ruimte, extra ruimte voor de computerclub, een hobbyruimte, die tevens dienst doet als uitvalsbasis voor een soort klusdienst voor ouderen thuis, vaker kienen; meer jeu des boules groepen, meer koersbal groepen etc. etc.

• **Beugelclub Stramproy**

De beugelclub heeft 47 leden, en speelt met 4 teams competitie. Daarnaast is dit de enige beugelclub in de hele gemeente Weert. Het gevraagde tijdsbeslag van deze groepen beslaat 4 avonden, van 18.00 tot 23.00 uur, en 2 middagen per week.

Momenteel heeft men een eigen accommodatie bij een particulier thuis, die hier echter een woonhuis van wil gaan maken. De verwachting is dat men eind 2012 al een nieuwe accommodatie nodig heeft.

Voor de beugelsport is het grote knelpunt de baan, van 5,5 x 10 meter, op een vochtige en gravelachtige ondergrond. Die baan is niet makkelijk te combineren met andere toepassingen. De beugelclub heeft diverse pogingen ondernomen om elders onderdak te vinden, ook door bij andere verenigingen multifunctioneel aan de slag te gaan, maar alle pogingen zijn tot op heden gestrand. Naast de feitelijke beugelbaan zelf, hoort een horecavoorziening, en evt. vergaderruimte op de wensenlijst van de beugelclub.

• **Fanfare St. Willibrordus**

De fanfare St. Willibrordus is een bloeiende muziekvereniging, met ongeveer 70 leden.

De huidige accommodatie is de zaal bij De Luifel, ooit door leden van de fanfare zelf gebouwd. Als tegenprestatie van de pandeigenaar mag men tot 2020 gratis gebruik maken van deze zaal. De laatste jaren is er 6 keer een nieuwe uitbater in het horecabedrijf gekomen, die soms andere visies hadden op de samenwerking met de fanfare. Recentelijk is in de zaal een groot deel volgebouwd met zithoeken, een muziekorgel en het museum van de Zangeres zonder Naam. Daardoor is de huidige situatie minder passend voor repetities.

Tevens loopt men het risico een keer zonder bruikbare zaal te komen zitten, en zal dan met een alternatief moeten komen. Veel hangt af van de bereidwilligheid van de uitbaters om de Fanfare tegemoet te komen in hun wensen voor de accommodatie. Daarom is de toekomst ook

voor de (gratis) komende 8 jaar bij de Luifel niet zorgeloos, en denkt de fanfare graag mee in de discussie over accommodaties tot en na 2020.

- **Heemkundevereniging**

De heemkundevereniging bestaat uit ongeveer 80 leden, die zich bezig houden met zaken uit de Rooier geschiedenis. Daarvoor heeft men meerdere afdelingen, die zich met verschillende aspecten van het leven van vroeger bezighouden. Werktuigen; gebruiksvoorwerpen, maar ook oude kaarten en geschriften, oude foto's, films of de instandhouding van het dialect, worden verzameld en dienen als studieobjecten.

De verschillende werkgroepen hebben eigen locaties, vooral bij particulieren thuis.

Er is een grote behoefte aan een ruimte voor de opslag van geschriften, foto's en documenten van deze groep. Er zijn geen bijzondere eisen aan die opslag, anders dan droog en bij kamertemperatuur. Voor werkzaamheden in de archieven is er ook behoefte aan een ruimte om samen te kunnen werken. Men denkt aan een ruimte van 9 x 7 meter (zoals een klaslokaal). De huidige opslaglocatie is bij een particulier thuis, die bijna 75 jaar oud is, en daardoor ook kwetsbaar is voor de toekomst.

- **Stichting Heyer Kapel**

De Stichting Heyer Kapel bestaat uit een 40-tal vrijwilligers, die proberen om (religieuze) oude kunstwerken uit Stramproy (en enkele in Tungelroy + Altweeerterheide) te onderhouden, restaureren en te behouden voor de toekomst. In feite doet men dit uitsluitend voor voorwerpen / kappelletjes die in eigen bezit zijn. Momenteel heeft men de beschikking over een tot werkplaats en "schatkamer" verbouwde zeugenstal, van een 73-jarige vrijgezelle particulier. Er zijn zorgen over de continuïteit voor de toekomst, zeker in het tijdperk tot 2020. Men zoekt daarom een ruimte, bestaande uit een soort atelier van 10 x 7 meter, met een aparte opslagruimte. Bescherming tegen inbraak en brand zijn aandachtspunten voor deze locatie.

- **Molenstichting**

Uit gesprekken met de Heemkundevereniging bleek dat ook de Molenstichting behoefte heeft aan lokalen voor instructie van molenaars in opleiding, en een beperkte opslagmogelijkheid voor materialen. De gemeente is gevraagd deze behoefte verder in kaart te brengen.

De bestaande situatie :

Uit de eerste analyse van de huidige voorzieningen bleken o.a. de volgende zaken :

- De ruimtes bij het Trefcenter zitten nagenoeg helemaal vol.
- Dat levert nu al situaties op dat de KBO niet voldoende aan hun activiteiten kan toekomen
- Gemeenschapscentrum de Zaal is grotendeels vol, met 1700 verhuurmomenten per jaar.
- Er is ook sprake van pieken in de vraag naar ruimtes, met name de middagen en avonden zitten grotendeels vol; in de ochtenden is meer ruimte.
- In de schema's is weinig tot geen rekening gehouden met uitroosteren van wisselmomenten, opbouw en afbraak in de Zaal bij grote evenementen (bonte avond; carnaval; muziekactiviteiten of toneel) en het uitvoeren van de schoonmaakactiviteiten.
- Ook maken sommige grootschalige activiteiten het niet mogelijk om aanpalende ruimtes te verhuren aan derden, vanwege te grote (geluids)overlast.
- Door bereidheid van de huurders om wat overlast uit andere ruimtes voor lief te nemen, is de bezetting hoog.
- Veel huurders willen "vaste" avonden, waardoor schuiven tussendoor als zeer problematisch gezien wordt.
- Om die redenen is het niet makkelijk om nog veel extra activiteiten onder te brengen in de huidige ruimtes in de Zaal. Er lijkt "bruto" meer vrije ruimte dan er "netto" is, als men uitsluitend naar de bezette / verhuurde uren in de Excell-tabel kijkt !
- Het Zaalbestuur geeft aan nu een sluitende begroting te hebben, en momenteel geen financiële problemen te hebben.
- De nieuwe Brede School is in september 2011 geopend. Als nieuw beleid gaat men ruimtes verhuren, buiten de schooltijden om. De Dorpsraad begrijpt de noodzaak voor een openbare school om een sluitende (gemeentelijke) begroting te hebben en te houden. Tevens is de rol van een goede basisschool in een dorp als Stramproy cruciaal voor een structurele leefbaarheid van het dorp. Als een school weggaat, zal het betreffende dorp leeglopen, en grotendeels verpauperen.... Op dit moment maken enkele groepen en verenigingen al gebruik van de aangeboden faciliteiten, met name de EHBO en een dansgroep.
- Er is echter nog aanbod over, in de avonduren in de Brede School.

Analyse gewenste situatie :

De gewenste situatie, zoals die gebleken is uit een enquête van de Dorpsraad in februari 2012, ziet er op hoofdlijnen als volgt uit :

- Ouderenvereniging K.B.O.

De KBO heeft behoefte aan uitbreiding van beschikbare accommodatie, met name in de middaguren. Er is een beperkte mogelijkheid daartoe in gemeenschapscentrum de Zaal, met name in de ochtenduren, voor bijv. koersballen, of meer uren voor kienen in de namiddag.

De uitbreidingswensen voor nu, en de aannemelijke groei in de toekomst, kunnen echter NIET plaats vinden in de beschikbare accommodaties Trefcenter, Zaal of Brede School.

Denk daarbij aan de reeds benoemde taalcursussen; fotoclub; stamboomclub; "meer bewegen voor ouderen"; een eigen soos-ruimte, extra ruimte voor de computerclub, een hobbyruimte, die tevens dienst doet als uitvalsbasis voor een soort klusdienst voor ouderen thuis, meer groepen jeu des boules, meer groepen koersbal etc. etc.

- Beugelclub Stramproy

De Beugelclub is met spoed op zoek naar een geschikte nieuwe locatie voor hun beugelsport. In feite wil men een goede beugelbaan, het liefst een beetje centraal in het dorp. Als het kan met een horecavoorziening in eigen beheer.

Multifunctioneel kan, maar de huidige contacten daarvoor hebben in feite steeds niets opgeleverd, ook niet de recente contacten daartoe met de voetbalclub. Uit een recent overleg met de Handboogclub blijkt een oplossing mogelijk. Deze eerste gesprekken leveren een mogelijkheid voor multifunctioneel samenwerken op, maar ook een accommodatie naast (achter) elkaar. Gelet op de situatie is haast geboden.....

- Fanfare St. Willibrordus

De fanfare wil vooralsnog in de eigen locatie blijven zitten, en proberen om met de huidige uitbater een oplossing te vinden voor de problemen in de repetitieruimte. Als er echter een mogelijkheid ontstaat om elders onderdak te vinden, binnen de mogelijkheden die de vereniging heeft, wil men daar graag over nadenken. Wordt wel gezien als optie 2, gelet op de lage kosten voor de huidige locatie. Er is behoefte aan een repetitieruimte voor dinsdagmiddag (slagwerkgroep); donderdagavond en zondagochtend. Cruciaal voor de fanfare is ook een afsluitbare opbergruimte voor instrumenten, van ongeveer 20m².

- Heemkundevereniging

De heemkundevereniging is nu volledig afhankelijk van beschikbare ruimtes bij (oudere) particulieren in Stramproy. Voor met name de werkgroep "documenten & geschriften" is de situatie rondom het aangelegde archief, en de werkplek om daar mee aan de slag te gaan ongewenst. Er is een grote behoefte aan een ruimte voor de opslag van geschriften, foto's en documenten van deze groep. Er zijn geen bijzondere eisen aan die opslag, anders dan droog en bij kamertemperatuur. Voor werkzaamheden in de archieven is er ook behoefte aan een ruimte om samen te kunnen werken. Men denkt aan een (eigen) ruimte van 9 x 7 meter (zoals een klaslokaal).

- **Stichting Heyer Kapel**

Er zijn zorgen over de continuïteit voor de toekomst, zeker in het tijdperk tot 2020. Men zoekt daarom een ruimte, bestaande uit een soort atelier van 10 x 7 meter, met een aparte opslagruimte. Bescherming tegen inbraak en brand zijn aandachtspunten voor deze locatie.

- **Gemeenschapshuis de Zaal**

Het bestuur van Gemeenschapshuis de Zaal heeft aangegeven niet veel mogelijkheden te zien om extra groepen onder te brengen in de huidige accommodatie. Er is wel een mogelijkheid om in de ochtenduren ruimte te verhuren, maar op de piekuren in de middag en avond is dat slechts incidenteel mogelijk. Beheertechisch brengen deze uitbreidingen wellicht ook meer kosten met zich mee, inzake inzet van de beheerder. Schuiven in "vaste" middagen en avonden van bestaande verenigingen wordt niet gezien als oplossing, en past niet in het beleid van de Zaal. Een van de knelpunten is een tekort aan opbergruimte voor verenigingen; die is niet meer beschikbaar.

Het Zaalbestuur geeft wel aan mogelijkheden te zien in ontwikkeling van het aanpalende Groene Kruisgebouw, waar men dan ook makkelijk beheerderstaken kan waarnemen. Gelet op de geringe afstand is schuiven met groepen daarbij ook meer acceptabel voor gebruikers.

- **Trefcenter**

Het Trefcenter geeft aan hun activiteiten eigenlijk vooral te richten op de doelgroep die in en om het bejaardenhuis Rust in Roy wonen en bijeen komen. Men zou ook daarvoor meer ruimte krijgen als de activiteiten van het KBO afnemen in dezelfde ruimte. Het Trefcenter is niet primair bedoeld voor de activiteiten van de KBO, en diens (volledige) doelgroep.

- **Brede School**

De Brede School verwacht door het sterk afnemende leerlingenaantal in de komende decennia een oplopend begrotingstekort. Een van de voorziene oplossingen daarvoor is het multifunctioneel inzetten van het gebouw, met name op momenten dat de school niet actief is. Door de opbrengsten van de verhuur van ruimtes kan de (gemeentelijke) begroting sluitend zijn en blijven.

Knelpunten :

- 1- Huidige voorzieningenaanbod is direct knellend (KBO; Beugelclub) of is binnen afzienbare tijd problematisch (Heemkunde; Heijerkapel; Fanfare)
- 2- Bergruimte / werkruimte in de bestaande locaties is onvoldoende voor de (grote) vraag op dit gebied. Nagenoeg alle verenigingen zoeken opslagmogelijkheden voor hun materialen
- 3- Te verwachten groei (KBO) kan niet plaatsvinden in de huidige voorzieningen, die nu reeds als beperkende factor voor activiteiten wordt ervaren.
- 4- Multifunctioneel gebruik blijkt zeer lastig te realiseren binnen huidige situatie (Beugelclub)
- 5- Bij volledig volplannen van bestaande faciliteiten, is de mogelijkheid om snel en adequaat te schuiven, flexibel te zijn in het aanbod, geminimaliseerd.

Oplossingsmogelijkheden :

- a- Alle activiteiten onderbrengen in bestaande voorzieningen Trefcenter; de Zaal en de Brede School.
- b- Huidige voorzieningen uitbreiden met spoedig vrijkomende Groene Kruisgebouw
- c- Huidige voorzieningen uitbreiden met leegstaande gebouw De Duizendpoot

Voorkeuren van verenigingen :

- KBO : voorkeur voor Groene Kruisgebouw (aanpassingen in gebouw in eigen beheer)
- Fanfare : voorkeur voor huidige locatie, mits aanpassingen mogelijk zijn,
2^e voorkeur Groene Kruisgebouw
- Heemkunde : geen echte voorkeur, mits er een ruimte is voor opslag van materialen, en een aanpalend werklokaal.
- Heijerkapel : zowel optie Groene Kruis gebouw, als Duizendpoot zijn geschikt voor de activiteiten van de Heijerkapel. De Zaal is in feite geen optie.
- Stichting de Zaal : voorkeur voor optie Groene Kruis gebouw.

Dorpsraad Stramproy :

- Constateert dat er momenteel feitelijk een vraag is naar extra accommodatie in Stramproy.
- Acht de optie om dit onder te brengen bij de bestaande voorzieningen als een onvoldoende oplossing voor de verenigingen, nu en in de toekomst.
- Stelt dat het huidige niveau van voorzieningen in Stramproy cruciaal is voor de leefbaarheid in het dorp, en wil alles in het werk stellen om dit aanbod te behouden.
- Begrijpt de preciaire financiële situatie van de gemeente Weert op dit moment.
- Zoekt daarom bij voorkeur naar een oplossing die voor de gemeente Weert geen permanente dreiging is van financiële tekorten.
- Wenst structurele dekking voor de (gemeentelijke) exploitatie van de Brede School, gelet op het belang van deze voorziening voor de leefbaarheid van het dorp.
- Wenst nader onderzoek naar de historische afspraken tussen de gemeente (Stramproy) met Humanitas, inzake gebruik en voorwaarden voor de locatie de Rommelpot (oude postkantoor) en locatie Ut Debberke (Zaalcomplex)
- Is bereid mee te werken aan het zoeken naar financiële middelen voor extra accommodatievoorzieningen in Stramproy

Gelet op bovenstaande en de reacties van de verenigingen stelt de Dorpsraad voor om :

- Alle partijen er van te (blijven) doordringen dat het huidige verenigingsleven en voorzieningenniveau binnen Stramproy cruciaal is voor de leefbaarheid in dit dorp.
- Reguliere en bestaande bijeenkomsten van verenigingen en gemeente zoveel mogelijk onder te (blijven) brengen in de bestaande accommodaties.
- Binnen de gemeente zelf meer aandacht te hebben voor het vullen van uren in de Brede School zorgen, door gemeentelijke overleggen en gemeentelijke of publieke voorzieningen in de avonduren te plannen in de Brede School
- De (ochtend)uren van de Zaal proberen in te vullen met activiteiten van bijv. de KBO
- Voor de voorliggende vragen van de verenigingen het Groene Kruis gebouw in te zetten
- Daar de (nieuwe) activiteiten van de KBO onder te brengen
- Daar een werkplaats / opslagruimte te creëren voor de Heemkunde
- Daar een werkplaats / opslagruimte te creëren voor de stichting Heyerkapel
- Mocht dat aan de orde zijn : een repetitieruimte creëren voor de fanfare
- Met het bestuur van de Zaal een gesprek aan te gaan inzake het beheer van deze ruimte
- Het financiële beheer van deze ruimtes onder te brengen bij stichting De Zaal, waardoor de (financiële) druk van de gemeente hiervoor afneemt.
- De gemeente en de eigenaar van het Groene Kruisgebouw uit te nodigen voor een gesprek over de mogelijkheden voor de aankoop en exploitatie van het Groene Kruisgebouw.
- Een soortgelijke opzet te kiezen bij de leegstaande Duizendpoot, indien de plannen met het Groene Kruisgebouw onvoldoende passen in de overwegingen van de gemeente.
- Daar evt. een nieuwe separate Stichting voor het beheer op te zetten
- De zoektocht voor de beugelclub voort te zetten, en (ook) beide aangehaalde locaties daarbij te betrekken. Een concrete mogelijkheid is bouw bij de handboogvereniging.
- Mogelijk dat de historische afspraken tussen de gemeente Stramproy en Humanitas ook een mogelijkheid bieden voor gebruik van de locatie Ut Debberke als beugelbaan.

De Dorpsraad Stramproy, 20-4-2012.

Bijlage 3; bezettingsoverzicht sociaal culturele accommodaties Stramproy

Gemeenschapscentrum de Zaal

Gebr.groep	Activiteit	Dln	Bez	Dag	Freq. & dagdeel			Tijdstip	
					Ocht	Mid	Avo	Van	Tot
Heierroth			231						
Zij actief	Dansen		20	Ma		40		13,00	15,00
Zij actief	Dansen		20	Ma			40	19,00	21,00
MBVO	Gym	40		Di	40			8,45	10,45
LKV	Dansen		20	Di		22		14,00	16,00
LKV	Thema avond		90	Di			5	19,00	23,00
Pieter Michels	Voorlichting		120	Di			6	19,00	22,30
Ouderenvereniging	Ontspanning		200	Di		8		13,00	17,00
Privé	Kerkdienst		400	Di			1	19,00	21,00
Smash	Tafeltennis	8		Wo		40		14,00	17,00
Smash	Tafeltennis	16		Wo			44	19,00	22,30
Roda	Dansen		70	Do		25		14,00	17,00
Zij actief	Thema avond		90	Do			15	19,00	23,00
LKV	Thema avond		90	Do			10	19,00	23,00
Privé	Kerkdienst		400	Do			1	19,00	21,00
Gemeente Weert	Info avond	4	100	Do			4	19,00	22,30
Provincie	Info avond	2	100	Do			2	19,00	22,30
Toneel Weert	Oefendag	12		Vr	1	1		9,00	17,00
Globerijders	Info avond	2	100	Vr			1	19,00	24,00
Dorpsraad	Divers		130	Za		3	3	14,00	21,00
Zoatmaale	Carnaval	30	200	Za		5		13,00	17,00
Mega Dance	Jeugd dansen	15	400	Za		13	13	16,00	23,00
Bonte avond	Voorstelling	15	300	Za			1	18,00	1,00
Prinsenbal	Voorstelling	30	400	Za		1	1	16,00	2,00
Prinsenreceptie	Voorstelling	30	400	Za	1	1		10,00	19,00
Boerenbruiloft	Voorstelling	10	150	Za		1	1	15,00	1,00
Stramproy Live	Talentenjacht	6	150	Za			1	19,00	24,00
Smash	Tafeltennis	2	20	Za	2	2		9,00	16,00
Dacapo	Zang	70	200	Za			3	18,00	1,00
Kledingbeurs	Kleding		240	Za	2	2		8,30	14,00
Volhouders	Toneel	10	250	Za			2	18,00	1,00
Volhouders	Jeugd toneel	10	250	Za		1	1	13,00	21,00
Fanfare	Uitvoering	10	200	Za			1	20,00	1,00
Marij-Anne Goossens	Receptie	10	150	Za			1	20,00	1,00
KVW	Kinder Vakantie Werk	10	60	Za	1	1		9,00	17,00
Hobbymarkt	Markt		20	Za	1	1	1	10,00	19,00
CWS	Culturele avond	8	140	Za			3	19,00	1,00
Rock festival	Muziek	3	100	Za		1	1	16,00	2,00
Zoatmaale	Liedjesavond	20	200	Za		1	1	16,00	2,00
Zoatmaale	Bonte Avond		310	Zo		1	1	17,00	1,00
Zoatmaale	Prinsen receptie		430	Zo	1	1	1	10,00	19,00
CWS	Film avond	4	100	Zo			2	18,00	24,00
Schutterij	Drumspektakel	60	120	Zo		1	1	12,30	19,00
Volhouders	Toneel	10	250	Zo			3	17,00	24,00
Fanfare	Uitvoering	40	170	Zo		3		13,00	19,00
KVW	Kinder Vakantie Werk	10	60	Zo	1	1	1	9,00	22,00
Breijvim	Buurtfeest	8	60	Zo		1	1	13,00	21,00
Fanfare	Hobbymarkt	20	300	Zo	1	1	1	10,00	20,00
Heemkunde	Feest	8	80	Zo	1	1	1	10,00	20,00

Gebr.groep	Activiteit	Dln	Bez	Dag	Freq. & dagdeel			Tijdstip		
					Ocht	Mid	Avo	Van	Tot	
Molenbroek		110								
Volhouders	Toneel	35		Ma			30	17,30	21,00	
Zonnebloem	Vergaderen		25	Di			5	19,30	22,00	
Pieter Michels	Voorlichting		120	Di			6	19,00	22,30	
Ouderenvereniging	Ontspanning		200	Di		8		13,00	17,00	
Privé	Kerkdienst		400	Di			1	19,00	21,00	
Roda	Dansen		70	Do		25		14,00	17,00	
Zij actief	Thema avond		90	Do			15	19,00	23,00	
LKV	Thema avond		90	Do			10	19,00	23,00	
Privé	Kerkdienst		400	Do			1	19,00	21,00	
Gemeente Weert	Info avond	4	100	Do			4	19,00	22,30	
Provincie	Info avond	2	100	Do			2	19,00	22,30	
Toneel Weert	Oefendag	12		Vr	1	1		9,00	17,00	
Globerijders	Info avond	2	100	Vr			1	19,00	24,00	
Dorpsraad	Divers		130	Za			3	3	14,00	21,00
Zoatmaale	Carnaval	30	200	Za			5		13,00	17,00
Mega Dance	Jeugd dansen	15	400	Za			13	13	16,00	23,00
Bonte avond	Voorstelling	15	300	Za			1	1	18,00	1,00
Prinsenbal	Voorstelling	30	400	Za		1	1	1	16,00	2,00
Prinsenreceptie	Voorstelling	30	400	Za	1	1			10,00	19,00
Boerenbruiloft	Voorstelling	10	150	Za		1	1	1	15,00	1,00
Stramproy Live	Talentedjacht	6	150	Za			1	1	19,00	24,00
Smash	Tafeltennis	2	20	Za	2	2			9,00	16,00
Dacapo	Zang	70	200	Za			3	3	18,00	1,00
Kledingbeurs	Kleding		240	Za	2	2			8,30	14,00
Volhouders	Toneel	10	250	Za			2	2	18,00	1,00
Volhouders	Jeugd toneel	10	250	Za		1	1	1	13,00	21,00
Fanfare	Uitvoering	10	200	Za			1	1	20,00	1,00
Marij-Anne Goossens	Receptie	10	150	Za			1	1	20,00	1,00
KVW	Kinder Vakantie Werk	10	60	Za	1	1			9,00	17,00
Hobbymarkt	Markt		20	Za	1	1	1	1	10,00	19,00
CWS	Culturele avond	8	140	Za			3	3	19,00	1,00
Rock festival	Muziek	3	100	Za		1	1	1	16,00	2,00
Zoatmaale	Liedjesavond	20	200	Za		1	1	1	16,00	2,00
Zoatmaale	Bonte Avond		310	Zo		1	1	1	17,00	1,00
Zoatmaale	Prinsen receptie		430	Zo	1	1	1	1	10,00	19,00
CWS	Film avond	4	100	Zo			2	2	18,00	24,00
Schutterij	Drumspektakel	60	120	Zo		1	1	1	12,30	19,00
Volhouders	Toneel	10	250	Zo			3	3	17,00	24,00
Fanfare	Uitvoering	40	170	Zo			3	3	13,00	19,00
KVW	Kinder Vakantie Werk	10	60	Zo	1	1	1	1	9,00	22,00
Breijvim	Buurtfeest	8	60	Zo			1	1	13,00	21,00
Fanfare	Hobbymarkt	20	300	Zo	1	1	1	1	10,00	20,00
Heemkunde	Feest	8	80	Zo	1	1	1	1	10,00	20,00
Breijvinsroth		33								
Vrolijke driehoek	Buurt	2	20	Ma			6	6	20,00	23,00
Volhouders	Toneel	10	250	Ma			2	2	18,00	24,00
Zoatmaale	Feesten	20	20	Ma			1	1	18,00	24,00
Ouderenvereniging	Kaarten	2	35	Di			40	40	19,00	24,00
Zij actief	Knutselen	1	12	Di		15			13,30	16,30
Buurtvereniging	De Berg	2	20	Wo			10	10	19,00	23,00
Buurtvereniging	Breijvim	2	20	Vr			2	2	19,00	22,00
EHBO	Cursus	1	10	Vr	1	1			8,00	16,00

Gebr.groep	Activiteit	Dln	Bez	Dag	Freq. & dagdeel			Tijdstip	
					Ocht	Mid	Avo	Van	Tot
Torenroth		56							
Kreato	Muziekles	1	10	Di		40	4	15,00	18,30
Dorpsraad	Vergaderen			8 Di			10	19,50	22,30
Heemkunde	Vergaderen			10 Di			20	19,30	22,30
Ark	Natuur	6		Wo			6	19,30	22,30
Dorpsraad	Vergaderen			8 Do			10	19,30	22,30
CWS	Vergaderen			8 Do			12	19,30	22,30
Gemeente	Vergaderen			10 Do			12	19,30	22,30
Bergerroth		58							
Rick	Kunstcollege	12		Ma		10	20	15,00	22,00
Rick	Kunstcollege	12		Di	30	30	30	9,00	22,00
Rick	Kunstcollege	12		Wo	30			9,00	12,00
Rick	Muziekles	10		Wo		30		12,30	15,30
Kreato	Muziekles	12		Do		40	4	15,00	18,30
Els	Schilderles	12		Vr	10			9,00	12,00
Breijvim	Kaarten	10		Vr			8	20,00	23,00
Rick	Muziekles	12		Za	30			9,00	13,00
Fanfare	Uitvoering	60		Zo	6	6		10,00	18,00
Kelder		120							
Kreato	Muziekles	2		Ma			44	17,30	19,00
Volhouders	Toneel	10		Ma			32	19,30	23,00
Kreato	Muziekles	8		Di		44	44	15,00	20,00
Zij actief	Toneel	10		Di			3	20,00	23,00
LKV	Toneel	10		Di			3	20,00	23,00
Volhouders	Toneel	8		Wo			20	19,30	23,00
Kreato	Muziekles	10		Do		44	44	15,00	18,30
Zoatmaale	Bonte Avond		40	Za			1	18,00	24,00
Schminckruimte kelder		6							
Kreato	Muziekles	10		Di		44	44	15,00	20,00
Kreato	Muziekles	10		Do		44	44	15,00	19,00
JC kelderruimte		50							
Punt Welzijn	Jeugd		15	Wo			20	19,00	22,00
Punt Welzijn	Jeugd		15	Vr			40	19,00	22,00

Trefcentrum Stramproy

Gebr.groep	Activiteit	DIn	Bez	Dag	Freq. & dagdeel		
					Ocht	Mid	Avo
Ontmoetingsruimte		90					
	Biljarten		12	Ma	52		
	Biljarten		12	Ma		52	
	Biljarten		12	Di	52		
Biljartclub Trefzeker		24		Di		52	
	Biljarten		12	Wo	52		
Ouderenvereniging St. Wilibordus	Koersballen	30		Wo		45	
	Biljarten		12	Do	52		
Biljartclub Trefzeker				Do		52	
Biljartclub Trefzeker				Vr		52	
	Koersballen	30		Vr	52		
	Yoga		12	Ma		40	
	Yoga		12	Ma			40
	Yoga		12	Ma			40
Rust in Roy	Inloop		55	Ma	5		
Rust in Roy	Inloop		55	Di	5		
Rust in Roy	Inloop		55	Wo	5		
Rust in Roy	Inloop		55	Do	5		
Rust in Roy	Inloop		55	Vr	5		
Vereniging van eigenaren Kloosterhoof		20		Do			2
	Bewoners Kloosterhoof	20		Di			3
	Bewoners Kloosterhoof			Do			
FNV Belastingsservice		10		Ma			10
Rust in Roy	Woorddiensten			Za	52		
Eetpunt de Tram	Eetpunt			Za		52	
Rust in Roy	Woorddiensten			Zo	52		
Eetpunt de Tram	Eetpunt			Zo		52	
Vergader-/cursusruimte		40					
	Talencursus		10	Ma	20		
Prij斯卡arten ouderenvereniging		20		Ma		12	
Ouderenvereniging	Kienen	30		Ma		24	
	Filosofisch café		20	Ma		10	
	Talencursus		10	Di	20		
	Vergadering	15		Di		6	
	Kaarten	25		Di		45	
Grenskoor		35		Wo	45		
Ouderenvereniging	Koersballen	30		Wo		45	
Kerkkoor		25		Wo			45
Ouderenvereniging	Vergaderen	12		Do	10		
	Platform	10		Do	5		
	Vergadering	15		Do	6		
	55+ inloopmiddag	20		Do		50	
Ouderenvereniging	Koersballen	35		Vr	45		
	Kaarten			Vr		45	
	Bridge	35		Vr			47
Rust in Roy			55	Ma	5		
Rust in Roy				Di			
Rust in Roy				Wo			
Rust in Roy				Do			
Rust in Roy				Vr			
Vereniging van eigenaren Kloosterhoof		20		Do			2
	Bewoners Kloosterhoof	20		Di			3
	Bewoners Kloosterhoof			Do			
FNV Belastingsservice		10		Ma			10
Rust in Roy	Woorddiensten			Za	52		
Eetpunt de Tram	Eetpunt			Za		52	
Rust in Roy	Woorddiensten			Zo	52		
Eetpunt de Tram	Eetpunt			Zo		52	

Gebr.groep	Activiteit	DIn	Bez	Dag	Freq. & dagdeel		
					Ocht	Mid	Avo
Computerruimte		20					
	Computerles	8		Ma	20		
Ouderenvereniging	Prijskaarten	20		Ma		12	
Ouderenvereniging	Kienen	30		Ma		24	
	Filosofisch café		20	Ma		10	
	Computerles	8		Ma	20		
	Vergadering	15		Di		6	
	Kaarten	25		Di		45	
Grenskoor		35		Wo	45		
Ouderenvereniging	Koersballen	30		Wo		45	
Kerkkoor		25		Wo			45
	Computerles	8		Do	20		
	55+ inloopmiddag	20		Do		50	
Ouderenvereniging	Koersballen	35		Vr	45		
	Kaarten			Vr		45	
	Bridge	35		Vr			47
Rust in Roy			55	Ma	5		
Rust in Roy				Di	5		
Rust in Roy				Wo	5		
Rust in Roy				Do	5		
Rust in Roy				Vr	5		
Vereniging van eigenaren Kloosterhoof		20		Do			2
	Bewoners Kloosterhoof	20		Di			3
	Bewoners Kloosterhoof			Do			
FNV Belastingsservice		10		Ma			10
Rust in Roy	Woorddiensten			Za	52		
Eetpunt de Tram	Eetpunt			Za		52	
Rust in Roy	Woorddiensten			Zo	52		
Eetpunt de Tram	Eetpunt			Zo		52	