

BIJLAGE 3

Projectstructuur sociale domein ML-West

Inleiding

Fase 1: februari – juni 2013

Op 19 februari 2013 heeft minister Plasterk (BZK) een decentralisatiebrief naar de Tweede Kamer gestuurd. Dit om te komen tot meer (bestuurlijke) samenhang tussen de voorgenomen decentralisaties op het terrein van ondersteuning in de zorg (Wmo), arbeidsparticipatie en jeugdzorg. Deze drie decentralisaties zijn bekend onder de noemer "3D".

Het kabinet wil intergemeentelijke samenwerking in het sociale domein bevorderen. Gemeenten zijn gevraagd met elkaar in gesprek te gaan en vóór 31 mei 2013 te komen met voorstellen voor (nieuwe) samenwerkingsverbanden. Het kabinet streeft naar congruente, robuuste 3D-samenwerkingsverbanden en acht daarvoor een schaalniveau van minimaal 100.000 inwoners noodzakelijk.

De colleges van B&W van Nederweert, Leudal en Weert hebben in april een richtinggevend document "3D in Midden-Limburgs perspectief; een denkrichting voor samenwerking en schaalgrootte in het sociale domein" vastgesteld. Het wordt niet wenselijk en efficiënt geacht om voor de gehele samenwerking op te schalen naar heel Midden-Limburg. Dit vanwege de gewenste slagkracht die toch aanzienlijk afneemt bij samenwerking en afstemming met zeven gemeenten en vanwege geografische, bestuurlijke en inhoudelijke verschillen tussen Midden-Limburg West en Midden-Limburg Oost. Een uitzondering daarop vormt de schaalgrootte voor de regionale arbeidsmarktregio. Deze is wel op Midden-Limburgs niveau georganiseerd, omdat deze regio's door de minister van SZW zijn aangewezen.

Dat neemt niet weg dat werken volgens het haltermodel in de beide subregio's voldoende waarborg biedt om gezamenlijk onderdelen op te pakken als dat voordelen heeft (zoals nu al bij arbeidsmarktbeleid). Het zorgt tevens voor evenwicht en samenhang in de regio.

Zonder al te ingrijpende maatregelen wordt niet alleen tegemoet gekomen aan het verzoek van het kabinet (robuuste samenwerkingsverbanden), maar worden krachten ook ongeforceerd gebundeld met al bestaande 'natuurlijke' samenwerkingspartners. Daarmee wordt efficiency en bestuurlijke daadkracht in de regio versterkt. De visie van de drie gemeenten in ML-West komt samengevat op het volgende neer:

Borduur voort op en versterk de samenwerking in de beide subregio's Midden-Limburg West (Nederweert, Leudal en Weert; samen 102.000 inwoners) en Midden-Limburg Oost (Roermond, Roerdalen, Maasgouw en Echt-Susteren; samen 133.000 inwoners). Daarmee waarborgen we de noodzakelijke bestuurlijke slagkracht op een voldoende robuuste schaalgrootte. Zorg op subregionaal niveau voor efficiënte inzet van ambtelijke capaciteit. Werk volgens het haltermodel van twee subregio's (Oost en West) om daar waar dat voordelen biedt op te schalen naar het Midden-Limburgs niveau als geheel.

De gemeenteraden zijn hierover geïnformeerd. Vervolgens zijn de VNG en het Ministerie van BZK eind mei hiervan in kennis gesteld: Weert, Nederweert en Leudal vormen het samenwerkingsverband ML-West, in de context van een haltermodel Midden-Limburg.

Fase 2: juli – december 2013

Per brief van 12 juli 2013 laat minister Plasterk weten verheugd te zijn over de resultaten van fase 1. Alle gemeenten in Nederland hebben de intentie uitgesproken onderdeel uit te gaan maken van een samenwerkingsverband voor het sociale domein.

Tegelijkertijd kondigt de minister een tweede fase aan, om de samenwerking nadere invulling en operationalisering te geven. Concreet doelt hij op:

- gezamenlijke verantwoordelijkheid voor dekking financiële risico's;
- opdrachtgeverschap;
- de juridische structuur.

Dat is nodig om samenwerkingsverbanden zoveel mogelijk per 1 januari 2014 operationeel te laten zijn. Dit ook met het oog op de trajecten voor inkoop en aanbesteding in 2014.

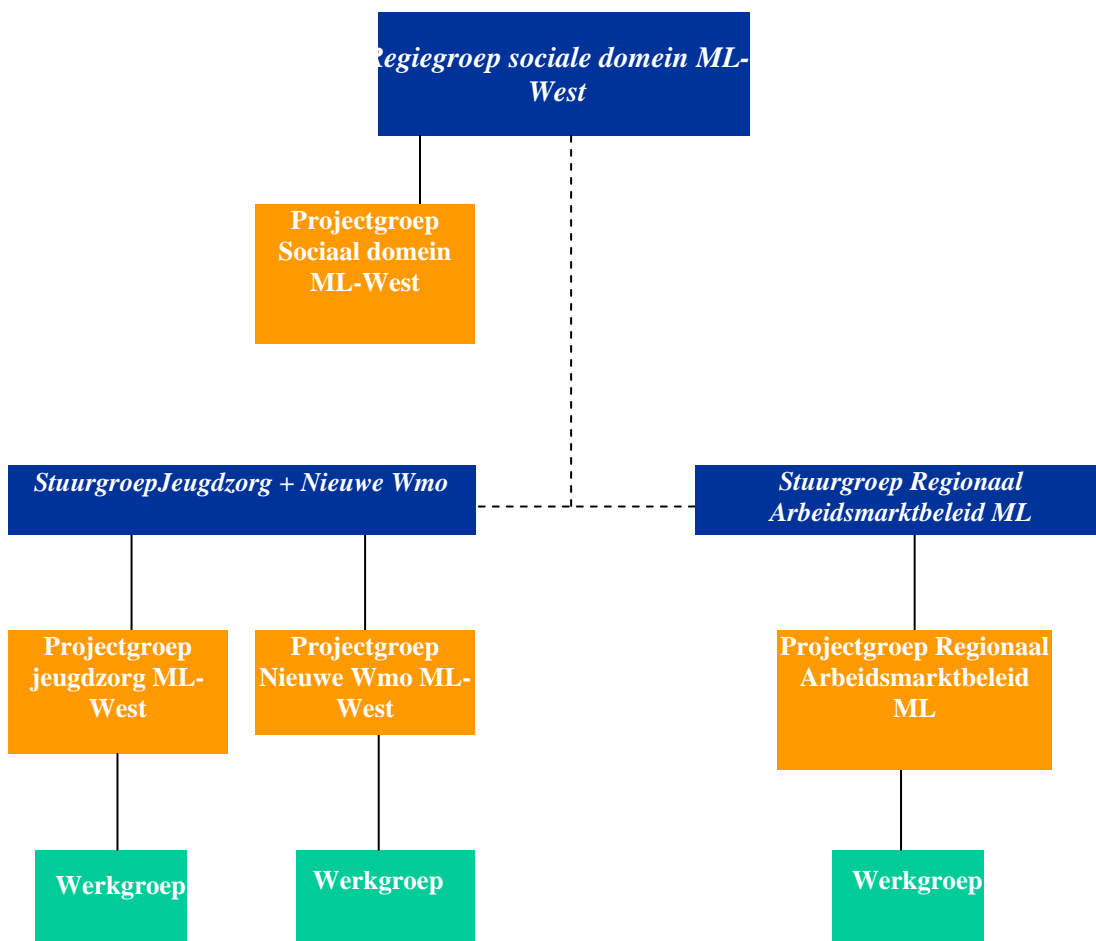
Minister Plasterk heeft inmiddels drie ambassadeurs aangesteld. Dit om gemeenten te ondersteunen, maar ook om zijn intentie meer kracht bij te zetten.

Op 19 augustus 2013 zijn portefeuillehouders van de drie gemeenten bijeengekomen om deze nieuwe ontwikkelingen te bespreken. Wethouder Coolen vertegenwoordigde de gemeente Weert. De volgende afspraken zijn gemaakt:

- Er dient meer bestuurlijke regie te komen om het samenwerkingsverband ML-West verder vorm te geven. De gemeenten Nederweert, Leudal en Weert dienen ieder een coördinerend wethouder aan te wijzen en af te vaardigen in een "regiegroep sociaal domein Midden-Limburg West".
- De instelling van deze regiegroep dient bekrachtigd te worden door de drie colleges van B&W.
- De regiegroep stuurt niet op de inhoud van de afzonderlijke decentralisaties, maar op overstijgende thema's, zoals:
 - verder vormgeven samenwerkingsverband ML West (o.a. juridische constructie)
 - samenwerking op Midden-Limburgs niveau bevorderen (anticiperen op ontwikkelingen)
 - risicobeheersing decentralisatieopgaven sociaal domein
 - initiëren gerichte themabijeenkomsten om synergie te bevorderen tussen 2 of 3 decentralisatieopgaven
 - overstijgende communicatie.

De samenwerking in het sociale domein in Midden-Limburg West krijgt zo steeds meer vorm. Schematisch ziet dit er als volgt uit:

Projectstructuur sociale domein Midden-Limburg West



Toelichting:

- Voor de projectgroepen Jeugdzorg en Awbz/Wmo hebben de gemeenten Weert, Nederweert en Leudal subregionale projectleiders aangesteld. Voor de projectgroep Regionaal Arbeidsmarktbeleid hebben de zeven ML-gemeenten een regionale projectleider aangesteld.
- De stippellijn tussen de regie- en stuurgroepen geeft aan dat er geen sprake is van onderlinge aansturing op inhoud, maar wél afstemming en samenwerking. De (drie)projectleiders zijn hier verantwoordelijk voor. De regiegroep houdt hier zicht op.
- De stuurgroep jeugdzorg is verantwoordelijk voor relatie naar passend onderwijs.
- De bemensing van de regie- stuur- en projectgroepen ziet er als volgt uit:

<p>Regiegroep sociale domein ML-W: coördinerende wethouders (3), gemeentesecretarissen (3) en 3D-coördinatoren (3)</p>	<p>Stuurgroep Jeugdzorg + Awbz/Wmo: Wethouders (3), leidinggevenden (3), subregionale projectleiders (2), beleidsadviseurs (5, op afroep afhankelijk van agenda), gedeputeerde (1, als adviseur)</p>		<p>Stuurgroep Regionaal Arbeidsmarktbeleid: Wethouders (7), regionale projectleider (1), directeuren Westrom en Risse en Regiomanager UWV (als adviseurs)</p>
<p>PJ sociale domein: 3D-coördinatoren (3)</p>	<p>PJ Jeugd: Subreg. projectleider (1), beleidsadviseurs (2)</p>	<p>PJ Awbz/Wmo: Subreg. projectleider (1), beleidsadviseurs (3)</p>	<p>PJ Arbeidsmarktbeleid: Reg. Projectleider (1), leidinggevenden (7), hfd. Werk.kom, manager Westrom, manager UWV</p>

Deze projectstructuur geldt tot 1-1-2015. Daarna wordt geëvalueerd of dit de meest efficiënte en effectieve wijze van regionale beleidsvoorbereiding is.